

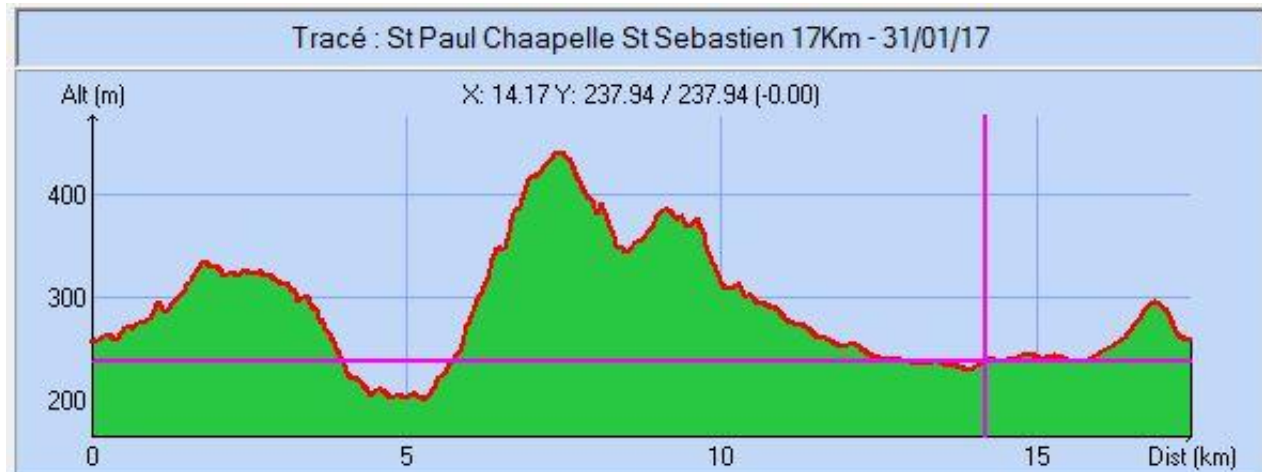
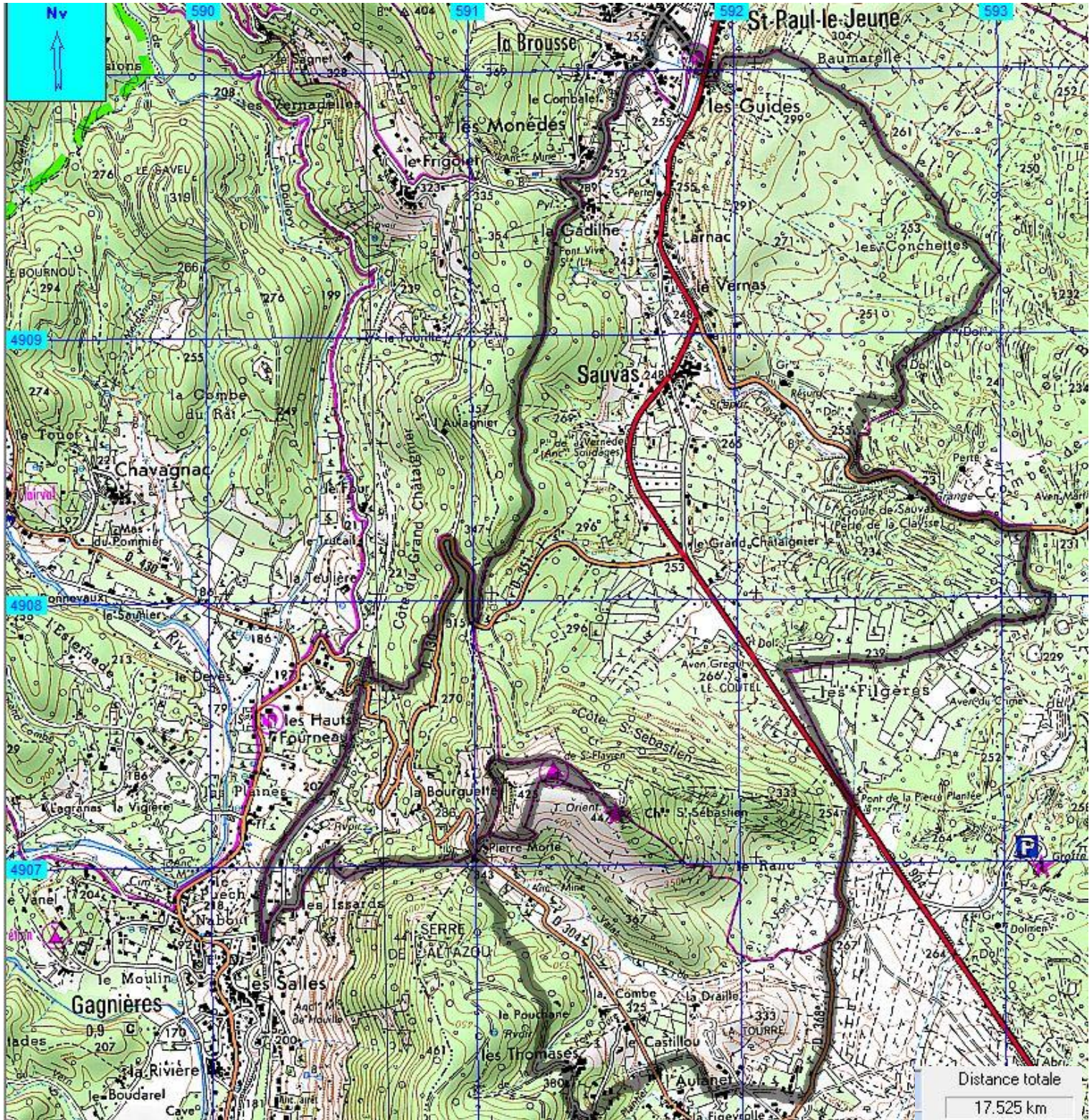
Marches et Rêves

Siège social : Mairie de Ruoms 07120



St Paul le Jeune
Chapelle St Sébastien
31 Janvier 2017

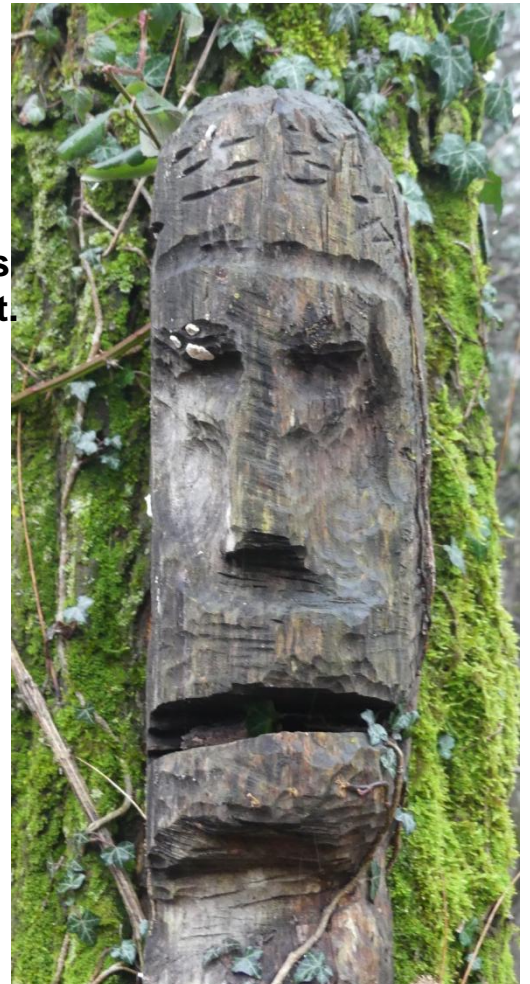
St Paul le jeune Chapelle St Sébastien



Distance totale	17.525 km
Déplacements	04:26:45
Arrêts	01:41:12
Heure de début	07:58:44
Heure de fin	14:06:41
Amplitude	06:07:57
Montée	546 m
Descente	



Nous sommes 19 ce Mardi très brumeux à faire cette sortie. Notre présidente revenue des froidures du nord est avec nous. Le groupe est homogène et nous décidons de faire le grand circuit. Nous descendons donc vers Gagnières , sur le bord de l' ancienne voie ferrée ces deux arbres sculptés nous regardent. Une courte mais raide montée nous amène au col de la Pierre morte, nous montons jusqu'à la Chapelle St Sébastien et descendons jusqu'à Thomazes. Repas pris sur un mur, puis nous traversons la D904 et rentrons sur St Paul en passant à côté de la Goule de Sauvas où se perd la Claysse



La Pierre Morte

Un manuscrit, de 1464, mentionne ce lieu-dit sous le terme patois de "peyre morte". Son origine semble s'expliquer par la présence de filons de minerai de fer qui affleuraient sur la partie nord (traces encore visibles). Leur positionnement lenticulaire, de surface, épuisait rapidement toutes les tentatives d'exploitation d'où l'appellation de "Pierre Morte" (la pierre qui ne produit plus).

La situation géographique de ce toponyme, placé au creux de deux montagnes, lui octroie le nom de "Col de la Pierre Morte". Altitude: 343m.

Sur la façade d'une maison, une plaque signale le nom du hameau et commémore, par la même occasion, l'ancienne activité de ce lieu par une image de mineur.



Alexis Reynard était un missionnaire originaire de Gagnières. Il mourut à la suite d'un événement tragique au siècle dernier. Son guide et serviteur, "l'Iroquois", n'hésita pas à en faire son repas à l'occasion d'une expédition dans le grand nord Canadien, lorsque la nourriture manqua. " Seuls seront retrouvés la tête du pauvre frère et ses os raclés près des restes d'un feu "



Les Thomazes (s'écrit aussi "Thomases")

Dérivé de "Thomas", nom de famille très répandu. Son origine biblique est issue de l'araméen "Toma". Ce hameau a connu son apogée avec l'occupation de plusieurs familles de "Thomas". Cette concentration patronymique a changé, dans le temps, la dénomination du lieu-dit "Le Puech" en "Thomases" - lieu où habitaient des "Thomas".

Les anciens manuscrits nous apprennent que ce site se nommait "Le Puech" - lieu sur une hauteur. Effectivement, jusqu'au XVIII^{ème} siècle, cette agglomération resta le point le plus élevé du village de Courry. Actuellement, Reboul avec ses 415 m d'altitude dépasse celle des Thomazes qui se situe à 380 m. Mais Reboul, à ce moment là ne dépendait pas du territoire foncier de Courry. Les documents connus nous permettent de mettre en évidence la mention de "Le Puech" à partir du XVI^{ème} siècle et, même, au XVII^{ème} siècle. Nous retrouvons des similitudes étymologiques avec l'occitan "puç" (puy, colline, montagne...) et les mots "Poch" (dans l'Hérault), "Pech" (plus à l'ouest) ou "Pè" en Provence qui ont la même signification.

