

# Marches et Rêves

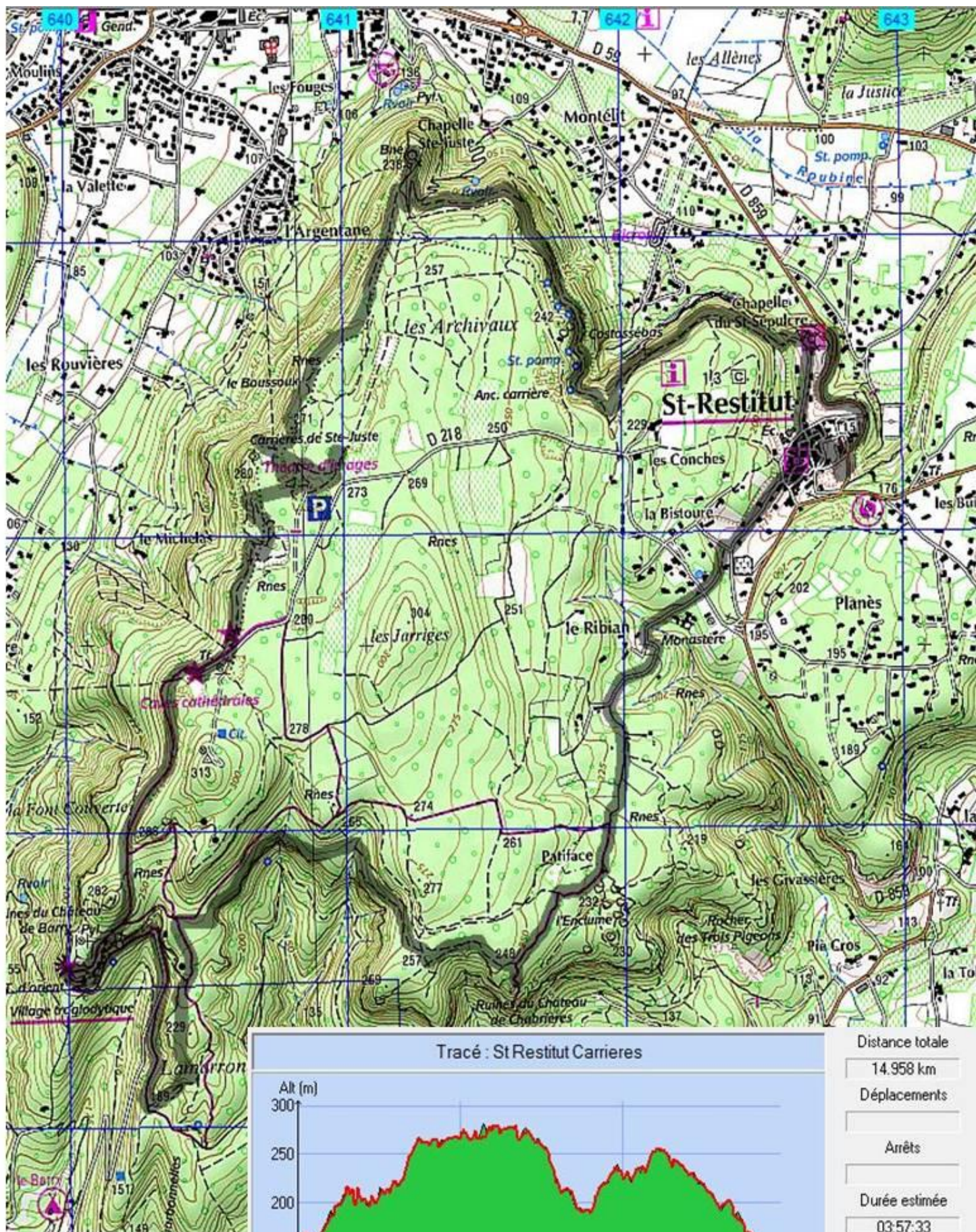
Siège social : Mairie de Ruoms 07120



**MARDI 1er DECEMBRE 2015**

**Les Carrières de St Restitut**





Distance totale	14.958 km
Déplacements	
Arrêts	
Durée estimée	03:57:33
Moyenne estimée	3.8 km/h
Amplitude	
Montée	445 m







Nous nous retrouvons à St Restitut, situé près de St Paul 3 Château, en ce beau matin du 1<sup>er</sup> décembre et c'est Gilbert (de Laurac) qui va nous guider. Nous sommes 16 de Marches et Rêves et 8 de Laurac au départ de cette rando découverte.

Nous passons près de la chapelle St Sépulcre de St Restitut, octogonale, édifée en 1508 par Guillaume Adhémar, évêque de St Paul Trois Châteaux, ainsi que ses trois croix à l'extérieur. Elle est classée aux monuments historiques depuis 1908.



A proximité de la chapelle, une œuvre contemporaine inachevée. Entre deux blocs érigés, on aperçoit une partie du paysage : la Garde Adhémar ....



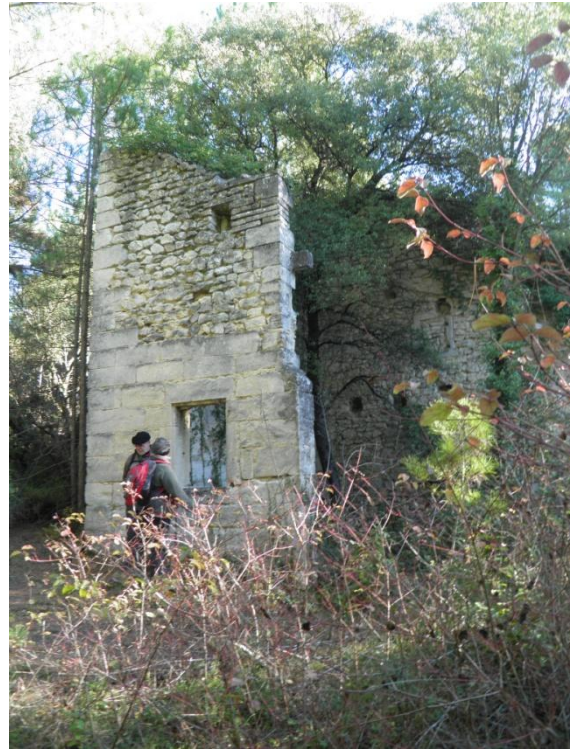
Plus loin, c'est la chapelle Ste Juste avec une vue remarquable sur le Tricastin. La population du Tricastin se rendait en procession jusqu'à cette chapelle. Cette colline a été d'un intérêt stratégique au cours des siècles car elle a servi de poste d'observation.





Nous avons longé le plateau de Barry surplombant la ville de St Paul Trois Châteaux sur toute sa longueur et nous arrivons dans le secteur des carrières.

Ce bâtiment ci-dessous abritait certainement les chevaux qui faisaient des rotations pour trainer les chariots.



A gauche, les ruines d'un bâtiment où était logé un treuil, avec une belle arche.

Ci-dessous, les ruines d'un bâtiment pour les machineries d'un funiculaire à côté duquel un pan incliné permettait de descendre les pierres.



Ce site de carrières de pierre calcaire a été exploité de l'Antiquité jusque dans les années 1910. C'est une roche tendre qui durcit à l'air et qui est bien adaptée à la taille de gros blocs comme on peut le voir dans la carrière proprement dite.



Ce banc de calcaire s'étend sur 600 m et une dizaine de mètres de haut. La couche supérieure de pierres et de végétation est peu profonde et de suite apparaît la roche à exploiter. Dans la forêt, nous observons des monticules faits de ces rejets.





De larges piliers régulièrement espacés assurent le maintien du « plafond » de la carrière.

Durant la dernière période d'exploitation, on utilisait une haveuse (sorte de tronçonneuse à 2 lames sur un socle) pour découper les blocs. Un chemin de fer circulait à l'intérieur de cette carrière.



Après cette surprenante visite, nous trouvons un endroit abrité du vent pour manger.

Puis nous repartons sur ce chemin de pierre creusé de sillons profonds par le passage répété des lourdes charrettes.





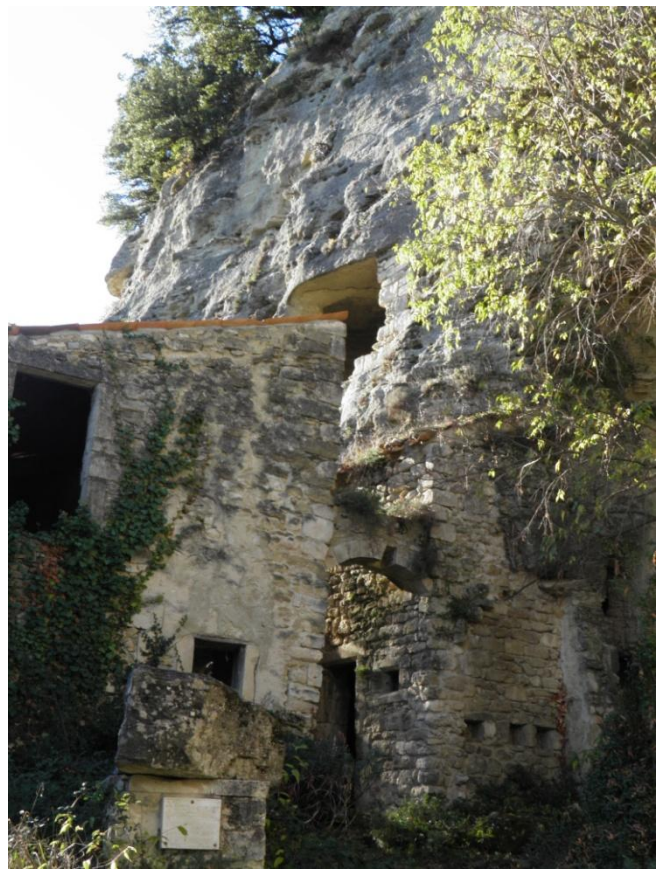
Belle vue sur la vallée du Rhône.



Nous arrivons au village troglodytique de Barry, - 17 au 19<sup>ème</sup> s. - un des plus beaux et des plus importants de France. Il se situe à proximité de Bollène, dans le Vaucluse.

A l'intérieur des maisons, on trouve généralement une pièce principale autour de laquelle sont creusées diverses alcôves telles que caves à vin, placards, cheminées, évier, bugadière (sorte de placard poubelle), citernes, etc

Le village a été abandonné à la fin du XIX<sup>e</sup> siècle.







Nous terminons par une petite visite de St Restitut (Drôme) et ce village médiéval (quelques pans de rempart subsistent encore) mérite qu'on s'y arrête. Son église du 12<sup>ème</sup> s. est un très bel exemple de l'art roman provençal. Elle fait partie de la première liste de classement des monuments historiques en 1840.







Belle maison de style renaissance

La fontaine des aveugles



Gilbert aime partager ses connaissances sur ce terroir qu'il connaît bien et nous avons apprécié ses commentaires. C'était (pour certains) une très belle découverte.

De plus, nous avons bénéficié d'un temps idéal et très clair et nous étions assez bien abrités du vent (ceux qui avaient déjà fait cette rando avaient eu très froid !)

Un grand merci à Gilbert.