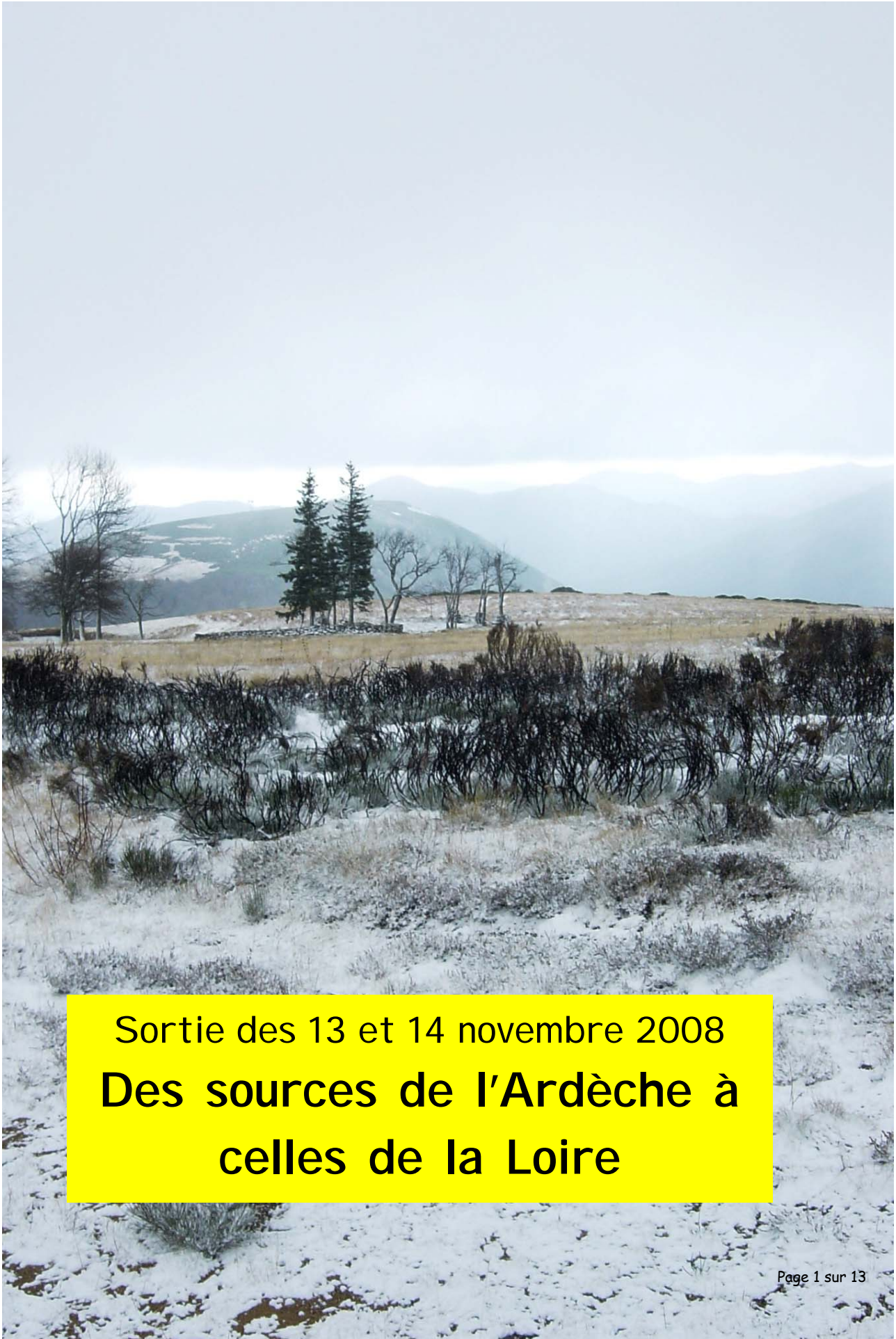
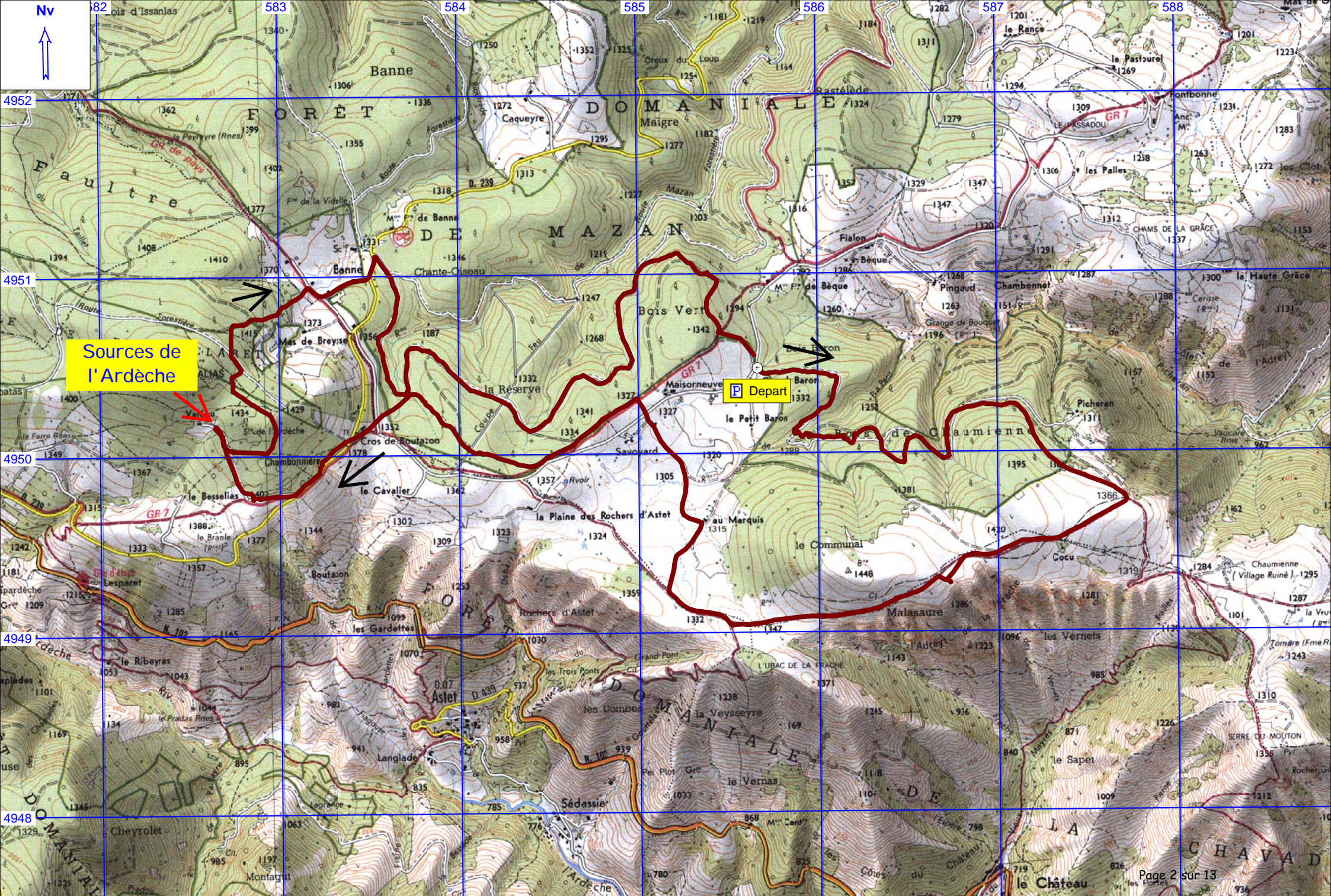


Marches et Rêves

Siège social : Mairie de Ruoms 07120



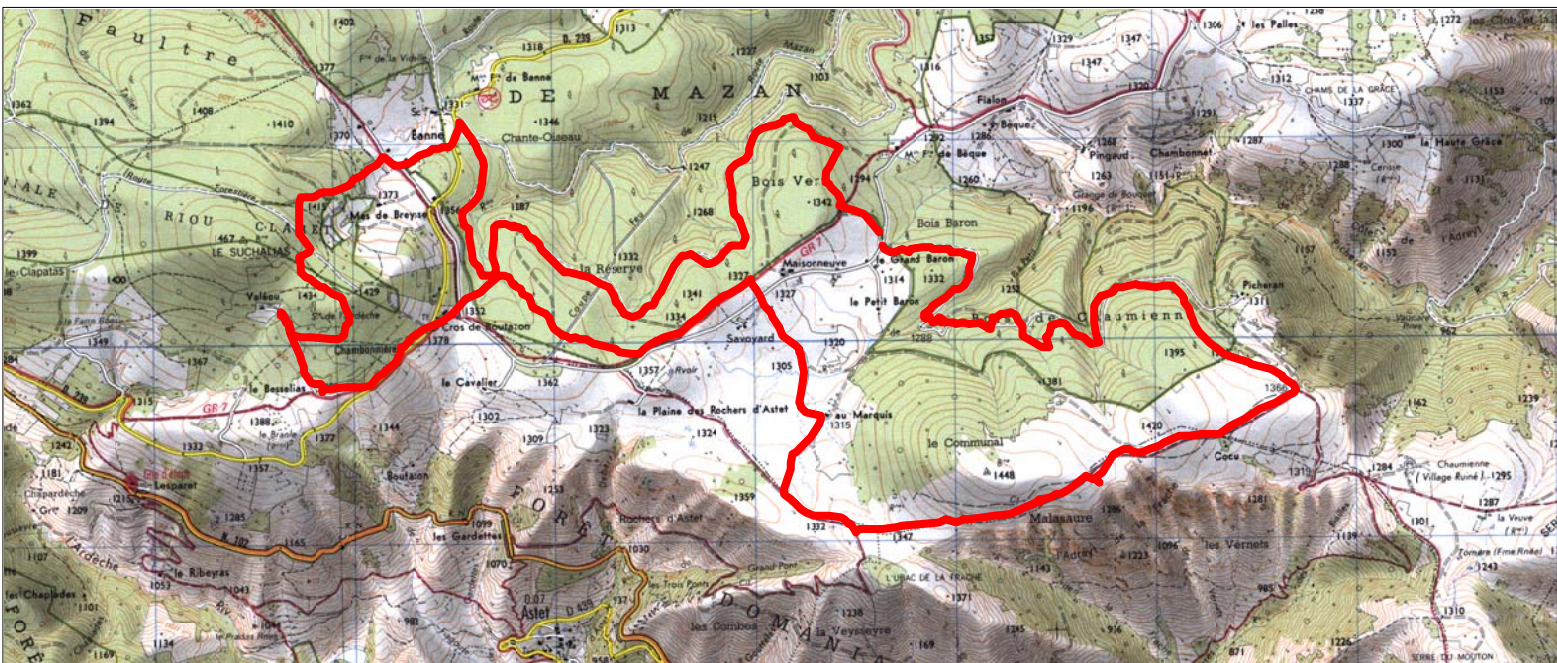
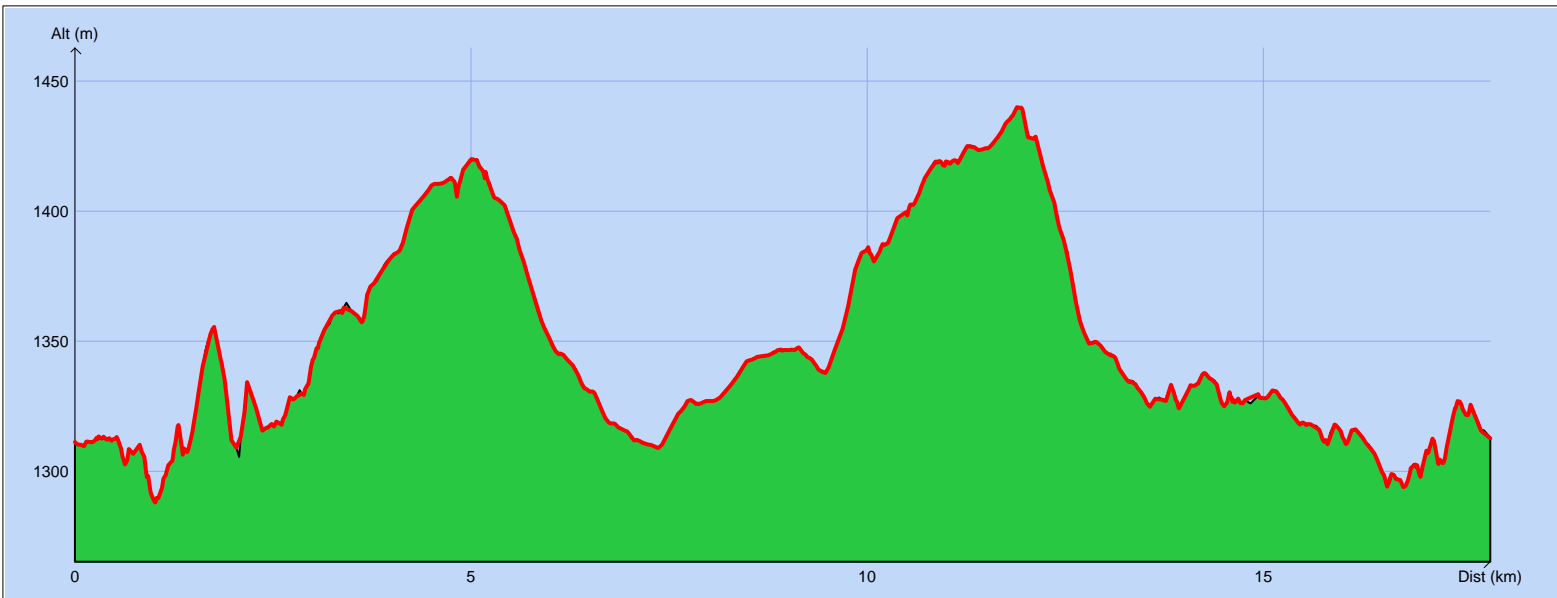
Sortie des 13 et 14 novembre 2008
**Des sources de l'Ardèche à
celles de la Loire**



Sources de l'Ardèche

Depart

Tracé : Les sources de Ardeche



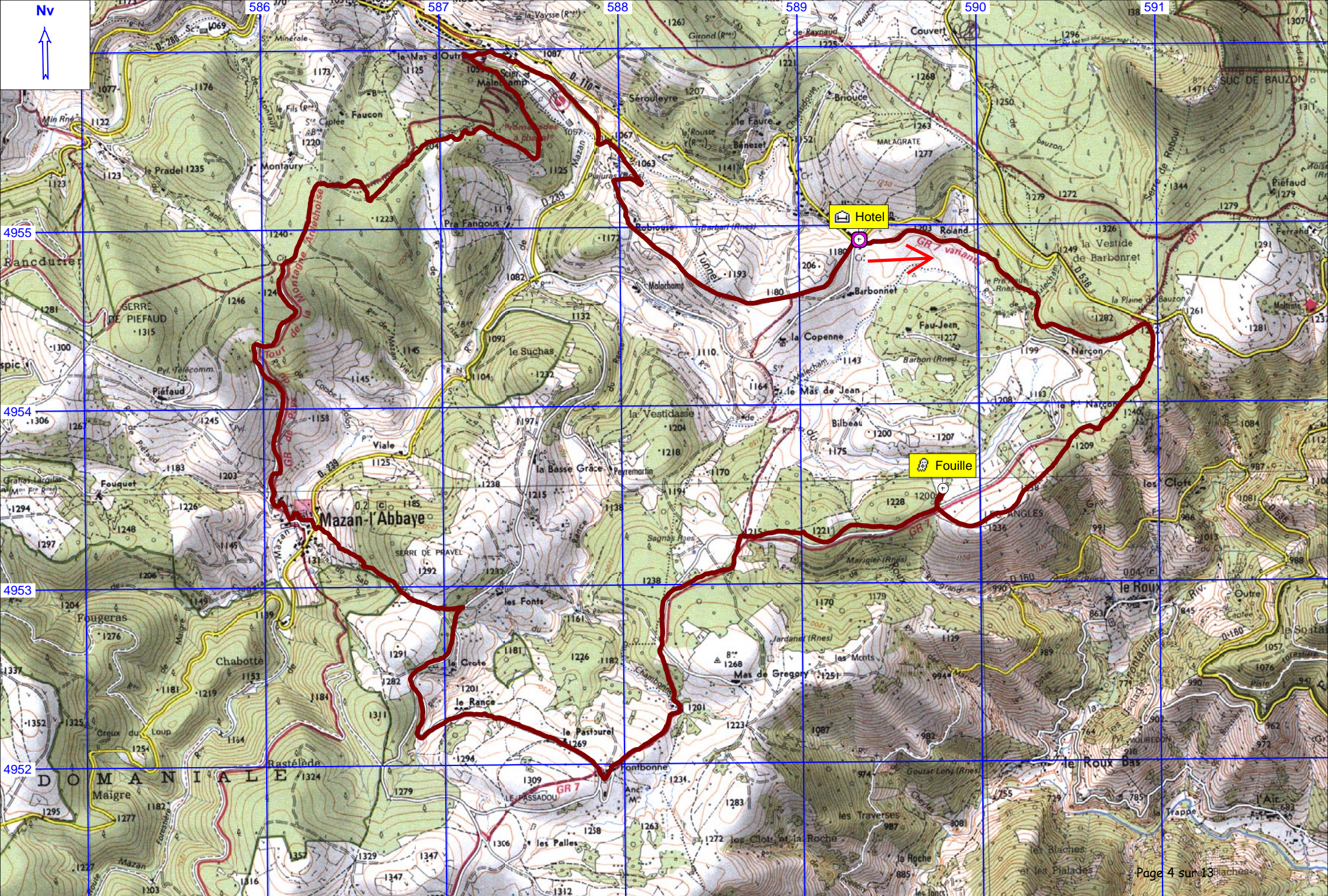
Copyright IGN

Distance totale : 17.915 km
Montée : 518 m
Descente : 517 m
Y Minimum : 1288 m
Y Moyen : 1348 m
Y Maximum : 1440 m

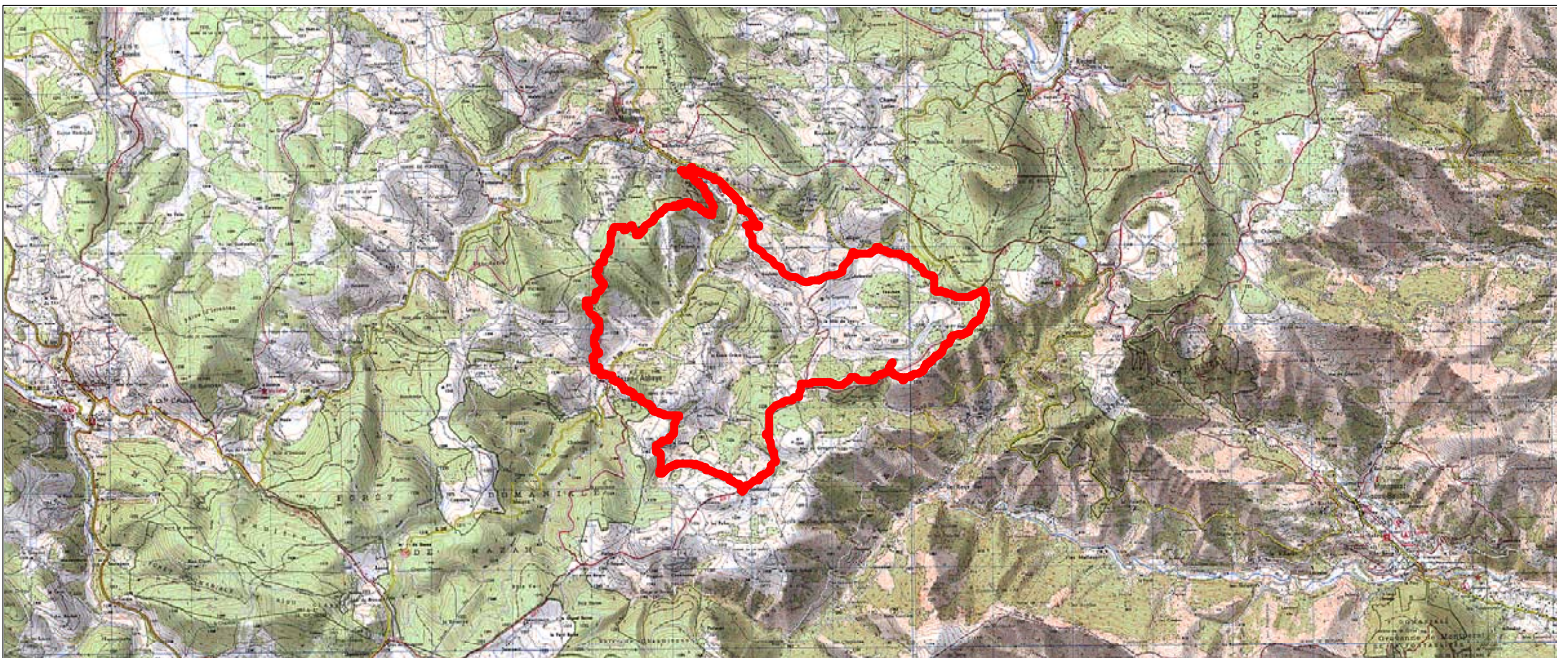
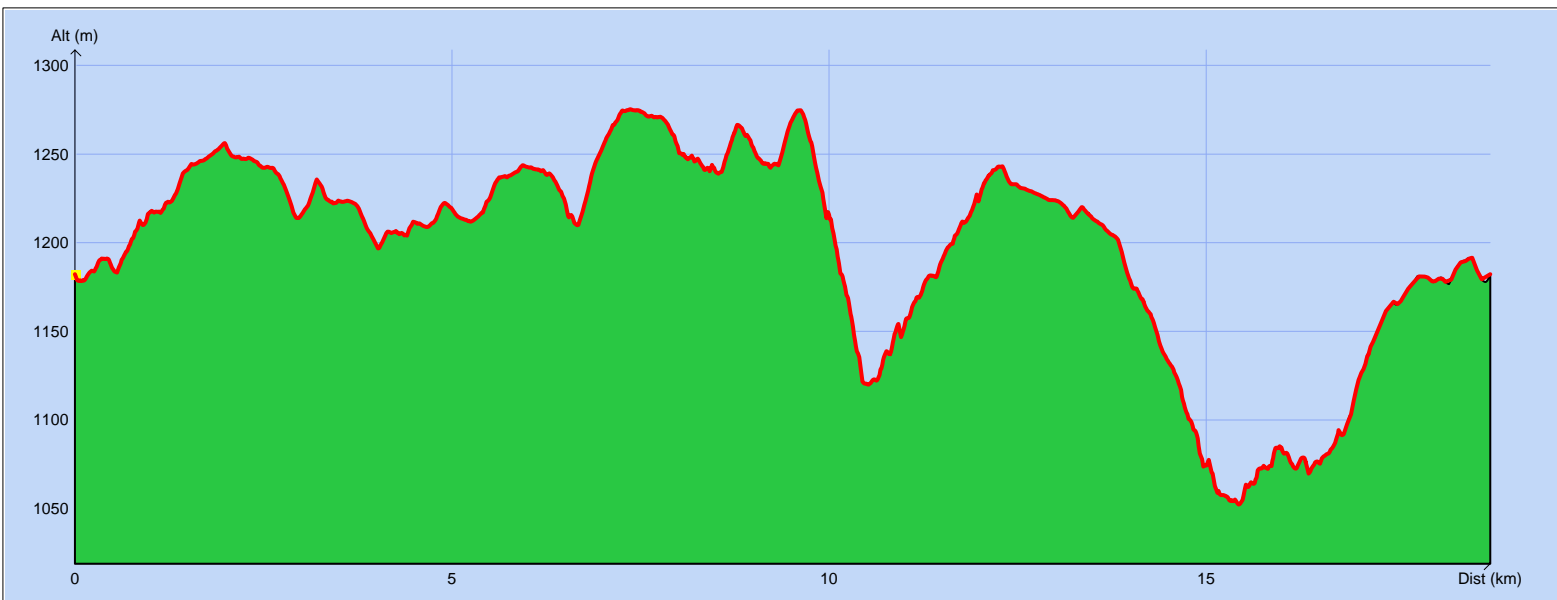
Durée estimée : 03:59:19
Moyenne estimée : 4.5 km/h

Nous étions 20 participants
à ces 2 randonnées conduites
par Claude Besset

Jeudi 13 novembre 2008



Tracé : Mazan - 14/11/08



Copyright IGN

Distance totale : 18.845 km
Montée : 661 m
Descente : 661 m
Y Minimum : 1052 m
Y Moyen : 1197 m
Y Maximum : 1275 m

Durée estimée : 04:27:38
Moyenne estimée : 4.2 km/h

Vendredi 14 novembre 2008



Ce jeudi 13 novembre 2008, dix-huit *Raïols* rendent visite à deux *Pagels* pour une rando « surprise » aux sources de l'Ardèche et de la Loire.

Les Pagels, en patois ardéchois Padgels, signifie « les gens d'en haut », par opposition aux Raïols ou raïols, soit « les gens d'en bas », ceux du Rey : ils désignent tout simplement les paysans du haut Vivarais, le haut plateau ardéchois.



Première surprise...
Nous ne nous attendions pas à être accueillis par l'hiver...



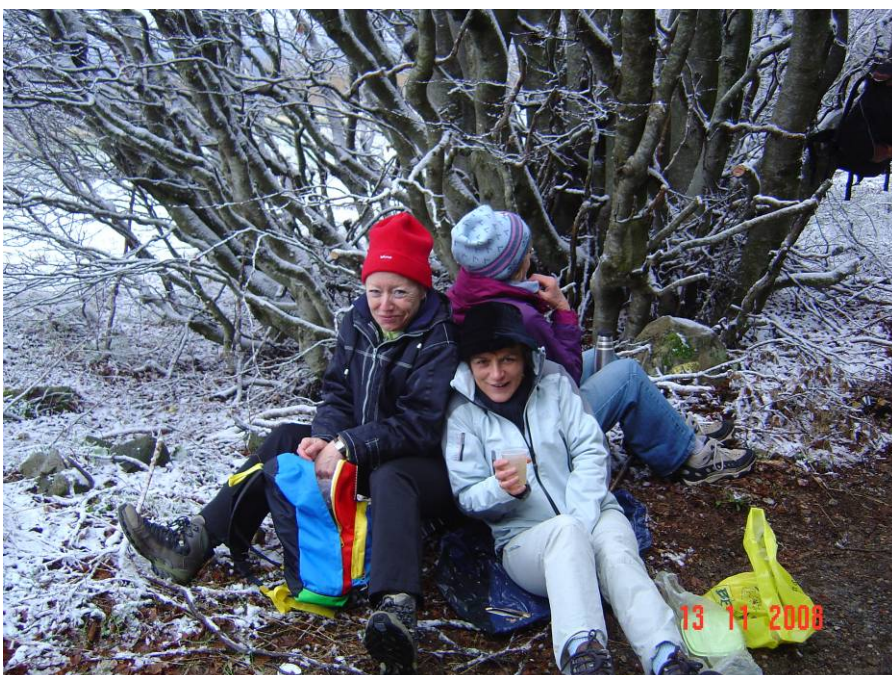
Deuxième surprise...
Incroyable ! Je suis passé là, la semaine dernière, il n'y avait pas de volcan !



Troisième surprise : Nous en perdons la tête...



Quatrième surprise : Dédé cache bien son jeu ! Olivier ne s'en remet pas...



Cinquième surprise : un trio d'écolos sans logis fait l'expérience d'un chauffage à énergie renouvelable



La veille, Claude a repéré la balade. Est-ce pour nous qu'il a si magnifiquement saupoudré le paysage en blanc ?



Les géographes et hydrologues ont décrété que je suis la source officielle de l'Ardèche.
« Ici commence ma longue descente vers le Rhône et la grande bleue »



Avec le concours de Jacques Prévert, nous avons une amicale pensée pour nos amis qui sont au travail
« Dis donc camarade soleil tu ne trouves pas que c'est plutôt con de donner une journée pareille à un patron? »



Le soir à l'Auberge de Lalligier rencontre avec... une secte et leur gourou



Plus tard les mêmes, après l'apéritif et spirituellement chargés, attendent la MAÔCHE :

« La maôche est une panse de porc farcie, selon les variantes locales, de choux, de pommes de terre, de chair à saucisses, de carottes, de pruneaux et relevée de baies de genièvre. La panse farcie est d'abord cuite au bouillon puis rôtie au four »



La température hésite entre le positif et le négatif quand nous laissons l'auberge pour rejoindre Mazan l'Abbaye



A L'Est, à l'Ouest, faudrait quand même pas perdre le Nord !



Claude nous fait pénétrer dans un site gaulois, puis romain, du col de **Sainte Abeille** qui marque, à l'ancienne frontière arverne, le passage de la vieille route d'hiver romaine; très tôt, il y eut là, d'après les fouilles, un relais de voyageurs, un camp d'étape pour militaires, et un sanctuaire ou mémorial dédié à **Abelio** (Obelen, Baladuno, Apollon), culte solaire, mais peut-être aussi culte des sources, puisque tout à côté naissait, pour les découvreurs grecs, la rivière qui conduisait à l'étain. **Quelle Histoire...**



Non, ceci n'est pas une plume !

En météorologie, on parle de la **sublimation inverse**, quand la vapeur d'eau se transforme directement en cristaux de glace, sans passer par l'état liquide. C'est un des mécanismes de formation des flocons de **neige**.



Non, ceci n'est pas une œuvre d'art abstraite...



Il nous suffit de passer le pont pour arriver à Mazan l'Abbaye



L'église nous protège du vent, aussi en profitons nous pour manger notre casse-croûte



Et nous réchauffer par quelques mouvements de qi gong.



Si Mazan l'Abbaye m'était contée par **Elodie Blanc**, historienne et guide captivante que nous avons suivie dans les vestiges de l'abbaye cistercienne.



Elle nous a appris que le site fut fondé au XII^e siècle. Il accueillait des moines qui vivaient en complète autarcie. La visite nous a conduit au pied de la tour, puis dans la galerie conservée du cloître et dans les ruines de la grande abbatale, détruite dans les années 1920 par les villageois qui réutilisaient les pierres pour la construction de leurs maisons.



L'abbaye de Mazan du temps de sa splendeur



C'est dans la nouvelle église du XIX^e siècle, que nous découvrons les sublimes vitraux réalisés par Louis René PETIT, artiste verrier, en 1998 à l'occasion du 9^{ème} centenaire de la fondation de Citeaux.



Dernière surprise avant de nous séparer : un chaleureux accueil chez Martine et Claude que nous remercions pour ce sympathique week end.