

Marches et Rêves

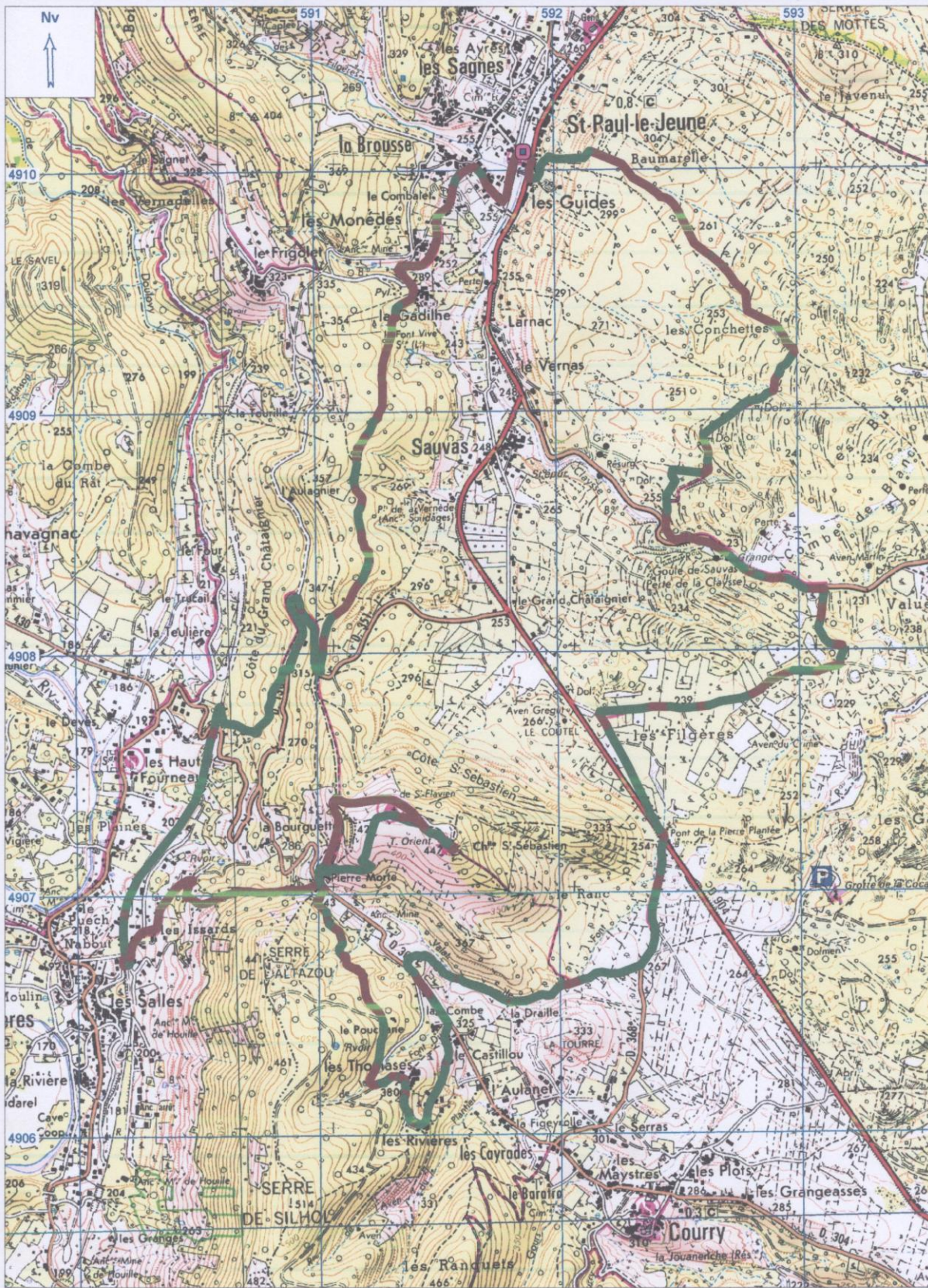
Siège social : Mairie de Ruoms 07120



Sortie du 20 Février 2011

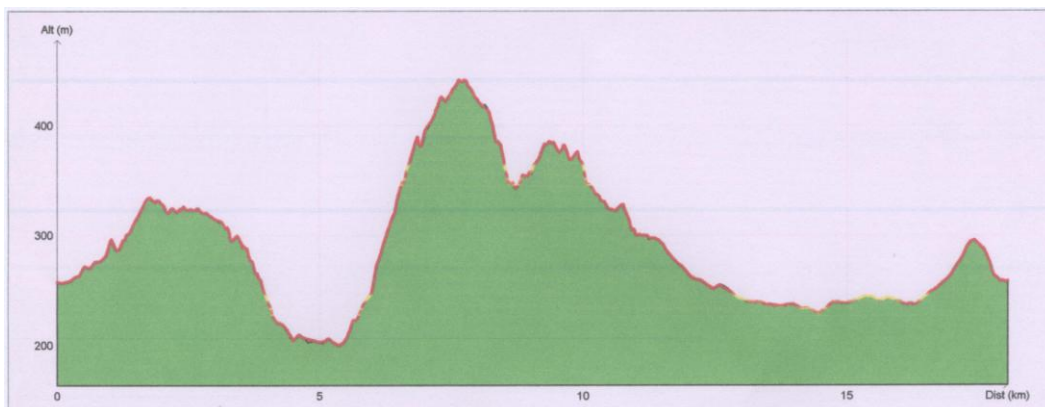
St Paul le Jeune

Chapelle St Sébastien



CartoExplreur 3 - Copyright IGN - Projection Lambert II étendu / NTF - Grille UTM / WGS84

500 m



Distance totale : 18.106 km
Montée : 537 m
Descente : 536 m

Durée estimée : 05:08:09
Moyenne estimée : 3.5 km/h



Nous étions 23 participants, 9 de Laurac et 14 de Marches et Rêves qui cheminons en direction de la Chapelle St Sébastien, à travers mimosas et conifères

La Pierre Morte

Un manuscrit, de 1464, mentionne ce lieu-dit sous le terme patois de "peyre morte". Son origine semble s'expliquer par la présence de filons de minerai de fer qui affleuraient sur la partie nord (traces encore visibles). Leur positionnement lenticulaire, de surface, épuisait rapidement toutes les tentatives d'exploitation d'où l'appellation de "Pierre Morte" (la pierre qui ne produit plus).

*La situation géographique de ce toponyme, placé au creux de deux montagnes, lui octroie le nom de "Col de la Pierre Morte".
Altitude: 343m.*

Sur la façade d'une maison, une plaque signale le nom du hameau et commémore, par la même occasion, l'ancienne activité de ce lieu par une image de mineur.



Après un détour par la voie verte de Gagnières, un passage à la Pierre morte, nous grimpons en direction de la chapelle



Jean Claude nous fait faire un tour d'horizon



ST Paul le jeune



Puis c'est la Chapelle



Chapelle dédiée à S^t Sébastien.
Cette Chapelle érigée en 1722
par les populations de Courryet
des environs, témoigne de leur
reconnaissance à DIEU, pour les avoir
épargnées de la Peste. .†.

Après avoir sonné la cloche
on signe le livre d'or et nous nous
installons confortablement en utilisant
les bancs de la chapelle



A nos pieds les Thomazes, hameau
de Courry, attend notre visite



Le hameau des Thomazes proche de COURRY



De nombreux panneaux jalonnent le chemin

Les Thomazes (s'écrit aussi "Thomases")

Dérivé de "Thomas", nom de famille très répandu. Son origine biblique est issue de l'araméen "Toma". Ce hameau a connu son apogée avec l'occupation de plusieurs familles de "Thomas". Cette concentration patronymique a changé, dans le temps, la dénomination du lieu-dit "Le Puech" en "Thomases" - lieu où habitaient des "Thomas".

Les anciens manuscrits nous apprennent que ce site se nommait "Le Puech" - lieu sur une hauteur. Effectivement, jusqu'au XVIII^{ème} siècle, cette agglomération reste le point le plus élevé du village de Courry. Actuellement, Reboul avec ses 415 m d'altitude dépasse celle des Thomazes qui se situe à 380 m. Mais Reboul, à ce moment là ne dépendait pas du territoire foncier de Courry. Les documents connus nous permettent de mettre en évidence la mention de "Le Puech" à partir du XV^{ème} siècle et, même, au XVII^{ème} siècle. Nous retrouvons des similitudes étymologiques avec l'occitan "puèg" (puy, colline, montagne...) et les mots "Pioch" (dans l'Hérault), "Pech" (plus à l'Ouest) ou "Pé" en Provence qui ont la même signification.

Les Rivières

A l'époque des Thomazes ce hameau doit son nom à un patronyme. Lieu où habitait une famille du nom de Rivière. Son appellation semble assez tardive puisque les textes anciens précités ne mentionnent pas ce lieu dit. Par contre, le nom de famille "Rivière" est un des plus anciens connus sur le terroir de Courry. En 1468, nous trouvons un dénommé Jean Rivière au mas du Puech (actuellement hameau des Thomazes). Nous pouvons admettre que cette maison se trouvait sur le lieu de l'actuel hameau de Rivières car le même Jean Rivière détenait la deuxième propriété la plus taxée du village. Dans le contexte du XV^{ème} siècle une seule bâtisse avec quelques terres situées à proximité d'un lieu-dit devait prendre le même nom. Dans le manuscrit réferé nous avons un "Pierre de Rivière des Salles" (Gagnières) et un "Antoine Rivière de Saint-Ambroix". En 1501, dans un autre document, nous retrouvons un "Pierre Rivière" qui avait déposé un grand coffre dans l'église de Courry, presque ruinée. A la fin du XVII^{ème} siècle, nous dénombrons onze familles de Rivière (1768).

Les Combes (ou La Combe)

En étymologie c'évenole ce terme désigne un petit vallon situé, généralement, entre deux collines (des serres). Le mot d'origine gauloise "cumba" désignait une dépression en forme de vallée étroite. Le nom de "Combe" est devenu un patronyme très répandu au sud de la France. Le lieu occupé par une famille prenait le même nom d'où son affectation anthroponymique. Des variantes existent: Combal, Combette, Combaluzier.



Nous retournons à St Paul toujours dominé par la Chapelle St Sébastien

