

# Marches et Rêves

Siège social : Mairie de Ruoms 07120



**Lundi 24 au Jeudi 27 juin 2013**

**Les grands causses**







Notre programme établi de longue date prévoyait de nous faire parcourir les Pyrénées de cirques en lacs, mais l'abondance de neige tombée cette année nous en a empêchés. Après avoir pris l'avis des autorités locales, nous avons dû abandonner ce projet et au pied levé, nos organisateurs nous ont concocté un circuit de rechange, à savoir les **grands Causses**. Merci à Claude d'avoir pu mettre sur pied ces beaux circuits et surtout à André, qui a dû annuler gîtes et refuges des Pyrénées et trouver d'autres hébergements.

**RV dimanche 23 juin pour le repas prévu au gîte « Evolutions » à Peyreleau pour 19h 30.**

### Lundi 24 juin – le Causse noir



Les 16 marcheurs inscrits sont au RV à Peyreleau et nous pouvons attaquer dès lundi matin vers 9h au départ de Le Maubert. La température est de 9° avec un temps mitigé, aussi nous avons besoin d'un petit échauffement avant d'écouter Claude nous donner quelques explications sur le tracé du jour.

Le Causse noir est un site naturel fragile ; il fait partie d'un programme de sauvegarde des espèces remarquables et est classé Natura 2000 – A préserver notamment la « **Rosalie des Alpes** » dont les larves se développent dans les troncs d'arbres morts.



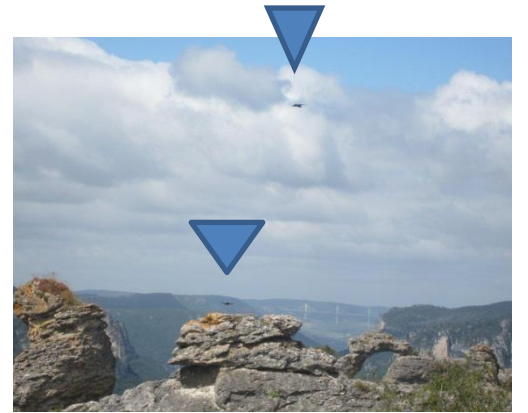
Nous suivons le chemin qui relie la vallée de la Jonte à la vallée de la Dourbie et arrivons à Roques-Altès dont les rochers ruiniformes sont spectaculaires avec quelques exemples de belles bâtisses anciennes. Les prés sont couverts de fleurs et nous ne résistons pas à la photo.







**A gauche**, la **pyrole**, fleur rare qui n'a pas échappé à l'œil vigilant de Claude et à **droite**, les points noirs sur la photo sont les **vautours** que nous apercevons de plus ou moins loin.



A noter qu'il y a 200 millions d'années, la mer occupait ces lieux, une mer chaude aux eaux peu profondes, où vivaient et prospéraient crustacés, algues calcaires, mollusques, coraux qui, au fur et à mesure, se tassèrent pour former, sur près de 400 m, cette roche calcaire appelée **dolomie** qui se retrouve aujourd'hui à 1000 m d'altitude.



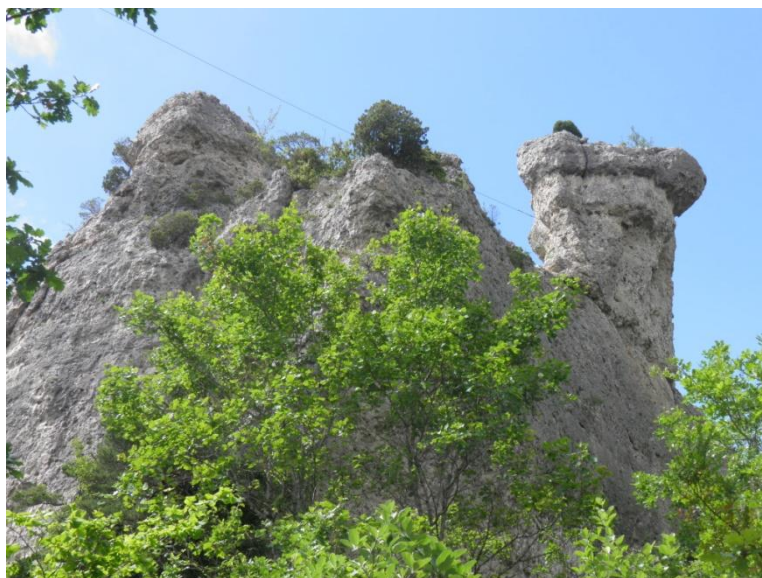
Nous poursuivons en bordure de la Corniche du Rajol et nous nous arrêtons pour casser la croûte. Puis nous reprenons notre chemin en direction de la Roque Ste Marguerite avant d'atteindre Montpellier le Vieux.







Le groupe devant la porte de Mycènes



**Montpellier-le-Vieux** n'est pas une ville mais un chaos rocheux dû à la corrosion et au ruissellement des eaux de pluie s'exerçant sur la roche dolomitique du Causse Noir. Ce sont les bergers des troupeaux transhumants du Languedoc qui auraient donné ce nom à ce gigantesque amas de roches qui, vu de loin, évoque une grande ville ruinée.

Arrivés aux voitures, Hélène nous offre un gâteau aux châtaignes fait maison. Un délice que nous avons déjà apprécié à d'autres occasions.



Avant le repas du soir, ce sont les Maillard qui nous offrent le punch, puisqu'ils ont récemment fait un séjour à la Guadeloupe. Ils arrosent leur retraite !  
Merci Nicole et Pierre.

Belle journée – rando de 18 km et 877m de dénivelé



# TRACE et PROFIL du Second Jour





Beau temps en ce jour – Nous partons vers 9h à pied du gîte - Peyreleau qui se situe à la confluence de la Jonte et du Tarn, est sur la rive gauche de la Jonte, en Aveyron, dépendant de la région Midi-Pyrénées. Nous traversons le pont qui enjambe la Jonte et nous nous trouvons à Le Rozier, situé en Lozère, dépendant de la région Languedoc-Roussillon.



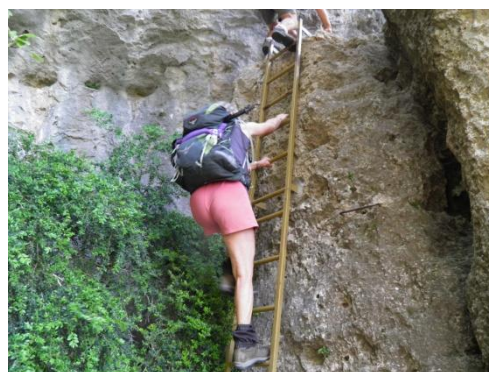
Nous prenons un chemin à Le Rozier pour faire la Corniche du Tarn et suivons le GR6 – Belle vue.



Après 5 km, nous arrivons aux pieds des échelles de Cinglegros, non sans avoir fait un petit tour dans les baragnas, histoire d'annoncer la couleur !

Il est indiqué :

« Danger : passage vertigineux ».



Même Chantal qui balisait à l'idée de monter des échelles est arrivée à bon port.





Nous passons au Pas de l'Arc



Et près d'un bel ensemble de maisons caussenardes.



Le paysage est magnifique avec des falaises vertigineuses. Puis nous arrivons près de Cassagnes Le balisage n'est plus très visible et le poteau est juste posé contre un muret.

Il ne nous en faut pas plus pour nous amuser !

Lors de notre périple de juin 2009, nous étions déjà passés par Cassagnes.

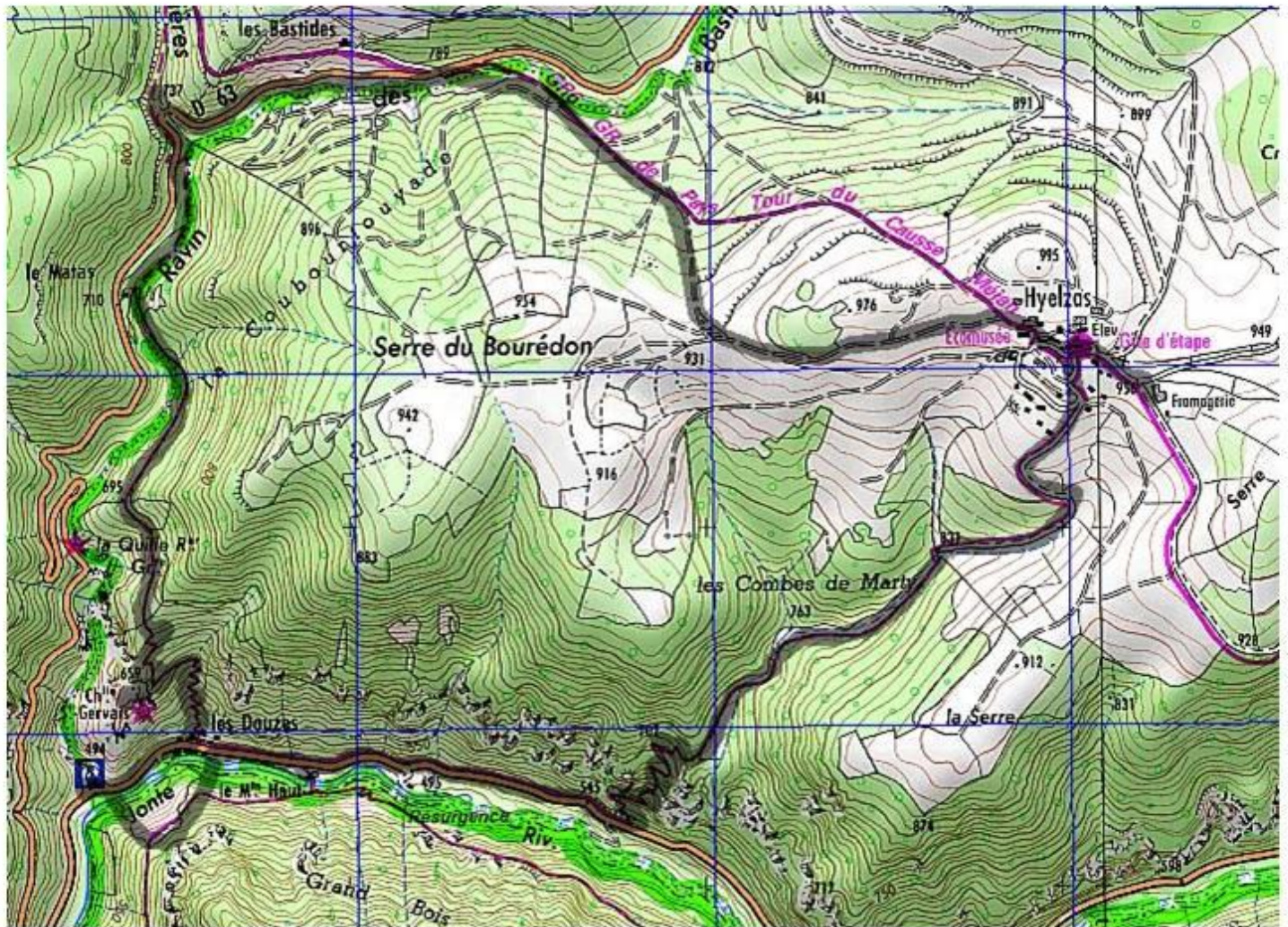


De la corniche de la Jonte, nous pouvons observer le vol des vautours (difficile à photographier). Nous passons près des célèbres Vase de Chine et Vase de Sèvres, puis près du Rocher de Capluc avant d'arriver à Peyreleau. Bonne journée avec près de 24 km et 850 m de dénivelé.





# TRACE et PROFIL du Troisieme Jour







Il fait chaque jour un peu plus chaud et ce matin, nous partons du Parking sur la route qui surplombe la Jonte pour monter par les Douzes et accéder au Sanctuaire du Roc-St-Gervais.

De style roman, cette minuscule chapelle a été remaniée plusieurs fois. Au Moyen-Age, la chapelle, le cimetière, une citerne et quelques masures constituaient sans doute un petit village défendu naturellement par les falaises. Chaque début juillet, un pèlerinage a encore lieu.



Sur notre chemin, nous retrouvons les stipes pennés -ou cheveux d'ange- qui ne sont pas encore tout à fait à maturité et pour que nous nous souvenions du nom de cette plante, Robert nous a fait souvent répéter.

Une jolie lavogne sur le plateau. Dommage que ce ne soit pas l'heure où les troupeaux viennent s'abreuver.







Nous arrivons à Hyelzas où nous nous arrêtons pour acheter du fromage de brebis à la fromagerie « Le Fédou » et voir la jolie chapelle du village. En 2009, nous nous étions arrêtés là mais c'était pour mettre les capes car il commençait à pleuvoir. Il est un peu tôt pour le casse croûte et nous poursuivons notre chemin. Nous faisons halte dans un joli pré. Comme toujours quelques douceurs circulent. Puis nous reprenons notre route et Robert ferme la marche, comme d'habitude.



Depuis hier, quelques escarmouches ont lieu entre les Ardéchois et les « doryphores ». Et en définitive, qui sont les plus nombreux ????





De retour aux voitures vers 14h, Claude nous explique qu'il a prévu une 2<sup>ème</sup> partie pour l'après midi, un peu plus longue et un peu plus difficile que celle du matin (12 km et 733 m de dénivelé). Un peu parce que les organismes commencent à fatiguer, un peu pour ménager les pieds de Claude qui deviennent douloureux, nous décidons de faire 2 groupes.



Un groupe est parti à Millau à 20 km de là. Le viaduc dont la construction a débuté en déc. 2001 a été inauguré en déc. 2004. Il culmine à 343 m (plus haut que la Tour Eiffel 324 m) et sa longueur totale est de 2460 m avec 7 piles. A droite, le lavoir de Creissels (petite ville à côté de Millau).



Avec ou sans maillot de bain, l'autre groupe est parti faire du canoë sur le Tarn. Ils se sont bien éclatés.



Après cette après-midi récréative, la bonne humeur règne autour de la table. Les repas sont excellents et ce soir, c'est truite en papillote. A noter la mine défaite de Pierre qui n'aime pas le poisson, et encore moins avec arêtes !!



# TRACE et PROFIL du Quatrième Jour



Tracé : Jour 4

X: 6.52 Y: 926.22 / 926.22 (-0.00)



Distance totale

15.897 km

Déplacements

Arrêts

Durée estimée

06:39:17

Moyenne estimée

2.4 km/h

Amplitude

Montée

1196 m

Descente





Nous prenons la voiture pour Liaucous, point de départ de notre dernière rando.



Nous passons par Le Vors et posons nos sacs pour le repas dans une belle clairière remplie du chant des oiseaux.

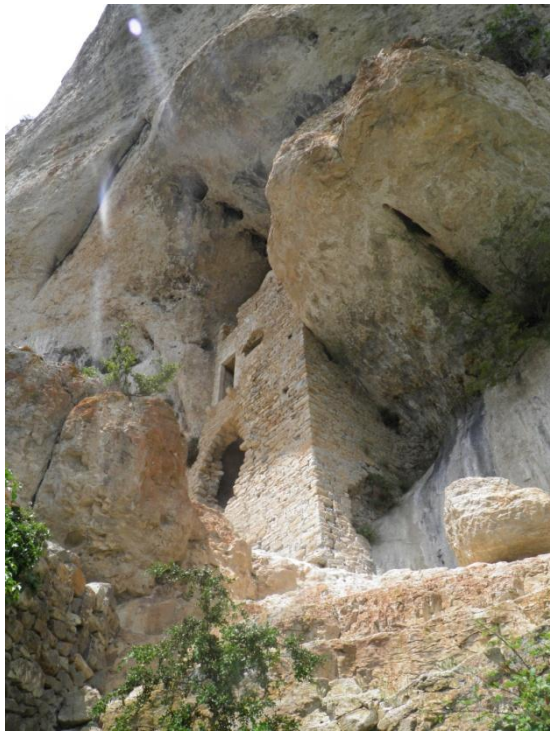


Nos amis ont retrouvé leur âme d'enfant et c'est reparti pour un joyeux intermède.

Nous redescendons ensuite par le Cirque de St Marcellin



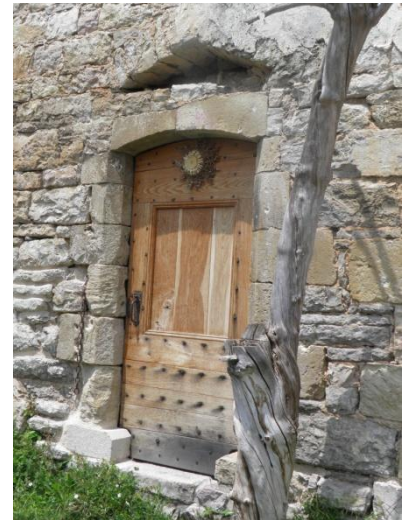




Ce site est spectaculaire avec une vue imprenable et ses maisons troglodytes. Nous entrons dans une cour et Jean-Claude veut tenir une réunion Marches et Rêves.



Nous avons parcouru 16 km et nous aurons le temps de nous arrêter à Le Rozier pour boire un coup avant de rentrer.



Nous avons bien sûr découvert de nombreuses fleurs à cette époque et Claude a souvent sorti son « gros zoom » ... pour alimenter son herbier photos. Voir également le rapport de juin 2009.

Et encore une fois, à défaut des Pyrénées, et selon le rituel bien établi :

« **les Grands Causses. Cà, c'est fait !!** »

Stéphanie et Sylvain, les propriétaires du gîte Evolutions à Peyreleau nous ont accueillis avec une grande gentillesse. Les repas étaient excellents (ce soir-là, c'était aligot) cuisinés chaque jour. Le gîte est confortable et la vue de la salle à manger magnifique sur Le Rozier et les Causses.

