

Marches et Rêves

Banyuls



Portbou



Llança



La Selva



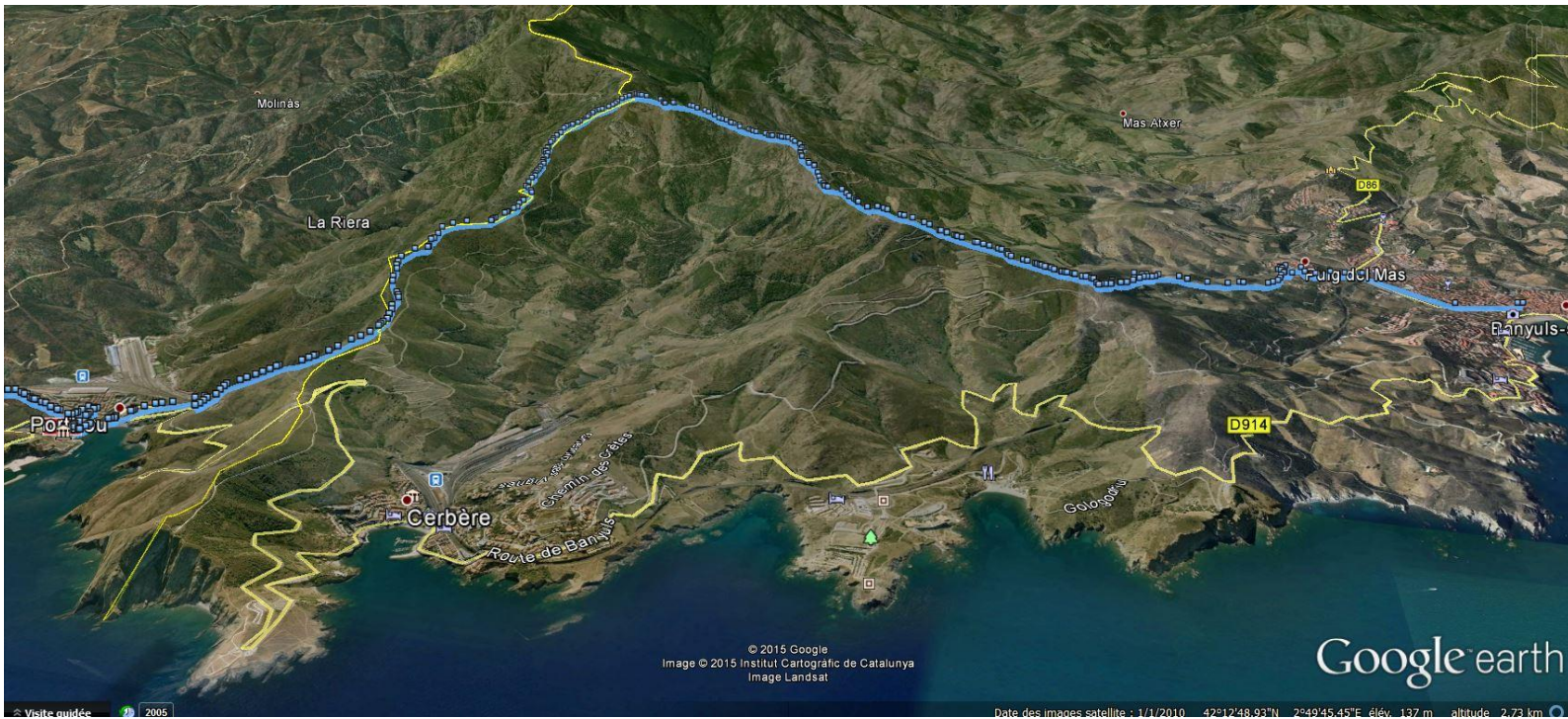
Cadaques



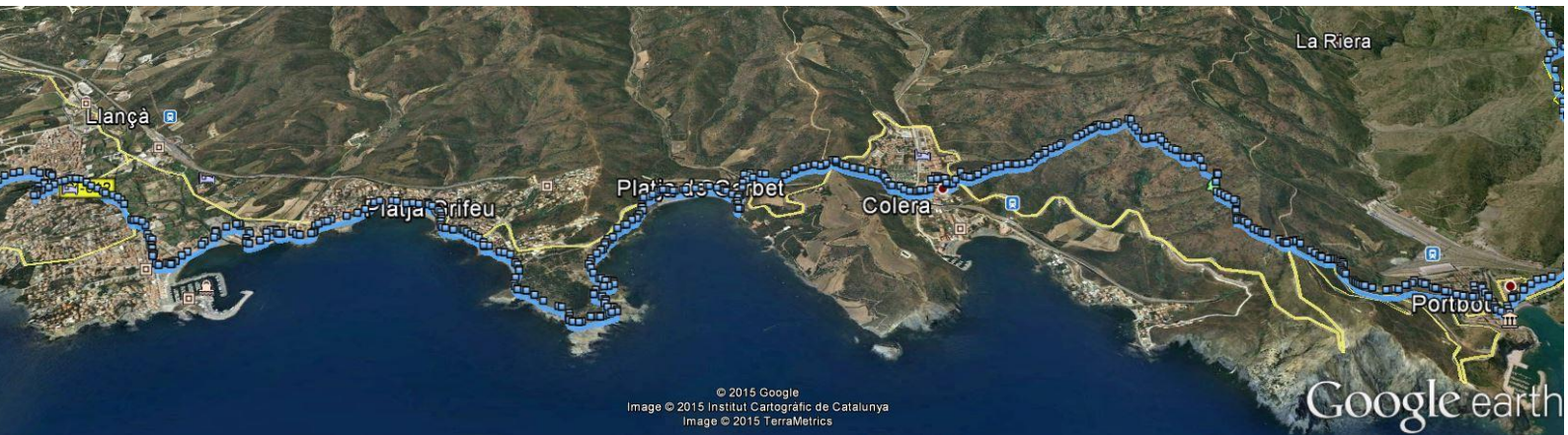
Du 30 mars au 4 avril 2015

Rando en pays catalan

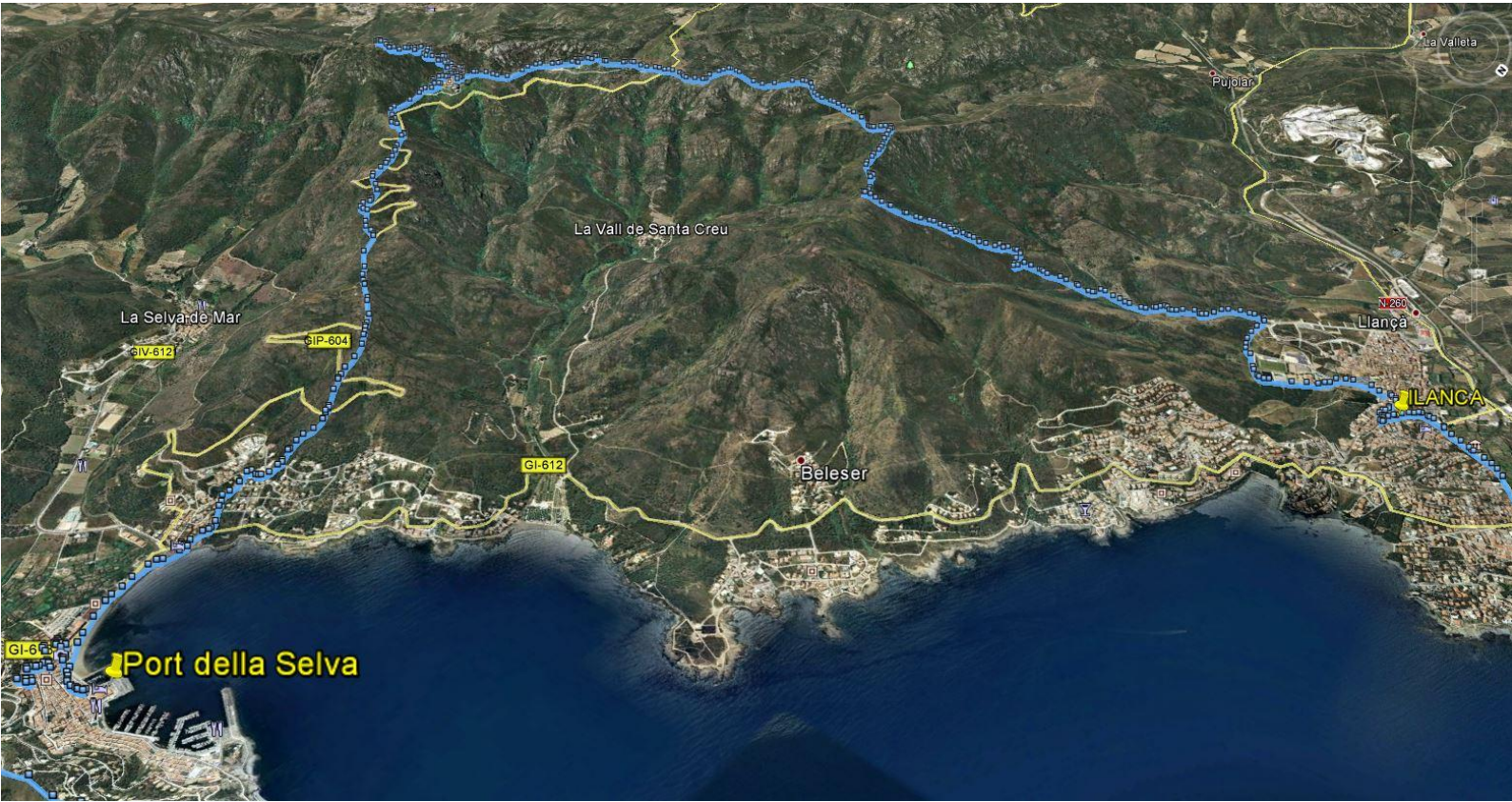
Banyuls - Portbou



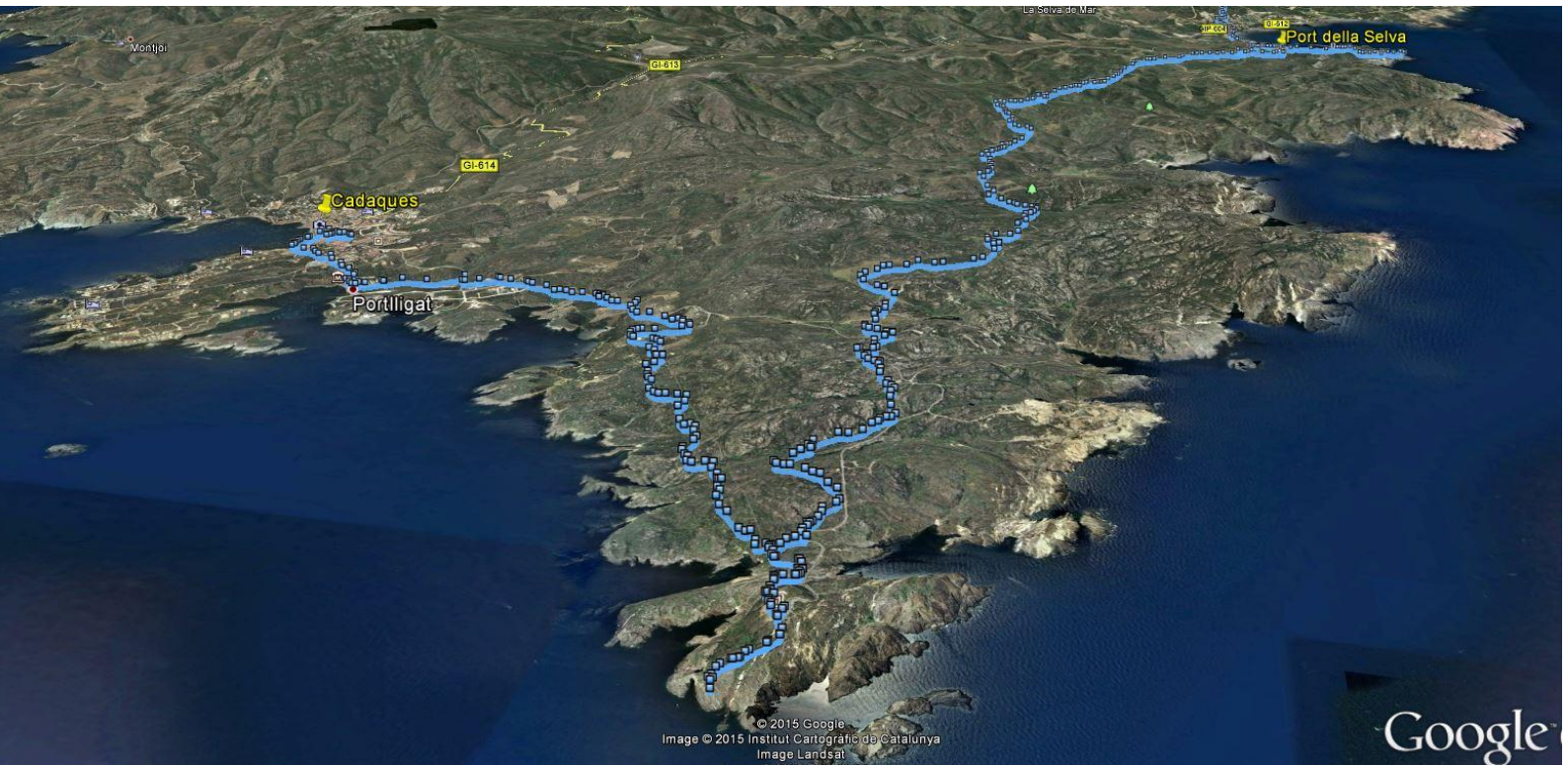
Portbou - Llança



Llança – Port de La Selva



Port de la Selva - Cadaques



Lundi 30 mars 2015 – Ardèche - Banyuls



Nous nous retrouvons 13 personnes à Banyuls à l'hôtel où nous avons logé en 2012 lorsque nous avons randonnée de Collioure à Banyuls.

Cette fois, Claude va nous guider de Banyuls à Cadaquès.

Après le repas, c'est le vin doux naturel de Banyuls pour tous et Gisèle n'a pas perdu la main depuis la dernière fois.

Mardi 31 mars – Banyuls - Portbou



Nous voilà sur les hauteurs de Banyuls, tous présents sur la photo puisque vous reconnaissez la silhouette de Ded, le photographe. Il fait beau et la tramontane ne s'est pas encore levée.



Ci-dessus, ce sont typiquement les vignobles de Banyuls.



Après quelques rochers à escalader, en récompense, nous apercevons pour la 1^{ère} fois le Canigou enneigé. Nous le verrons assez fréquemment par la suite.





Nous longeons la crête et la vue est à couper le souffle. Côté mer, Cerbère en contrebas, et de l'autre, le Canigou.

Nous nous arrêtons à la Torre de Querroig (672m) pour pique-niquer.



Une petite crèche est aménagée entre les pierres.



Nous redescendons au coll de la Farella et passons près d'un dolmen.



Puis d'une borne frontalière entre France et Espagne.

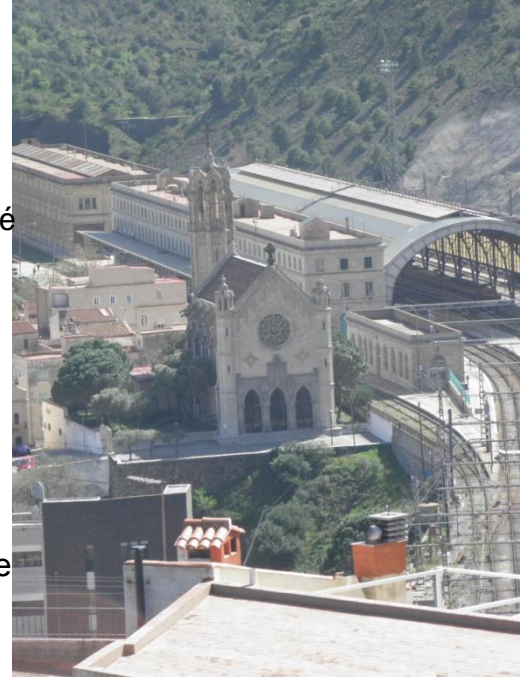




Nous sommes en vue de Portbou et son port moderne.

Tout près de la gare, son église néo-gothique de Santa-Maria (la seule église néo-gothique de la région) érigée en 1878

Dans le cimetière accroché au-dessus de la mer, repose Walter Benjamin (allemand, 1892/1940), philosophe, historien de l'art, critique littéraire, critique d'art et traducteur, notamment de Balzac, Baudelaire, Proust. Une œuvre particulière appelée « passages » lui est dédiée.



Nous dînons dans un petit resto populaire. La paëlla aux vermicelles n'est pas terrible, mais l'ambiance est bonne. C'est là que nous rejoint Dédé qui, pour des raisons familiales, n'a pas pu partir en même temps que nous. Nous passons la nuit à Portbou.

Mercredi 1^{er} avril – Portbou - Llança



Nous quittons Portbou et suivons un sentier sympathique en direction de Colera. La végétation méditerranéenne est en pleine floraison et très odorante : cistes, genêts, lavandes papillon, thym, romarin, bruyère blanche ... ainsi que cactus et aloes.

Arrivés à Colera, nous prenons le temps de boire un café et de nous ravitailler sur cette jolie place.





Nous nous arrêtons dans une petite crique pour le pique nique. Et c'est là que Jean découvre que la semelle de sa chaussure commence à se décoller. Bienvenue au club des « déjantés ». Ce n'est pas pour rien qu'il a travaillé chez Michelin, il pourra malgré tout poursuivre la rando.



Le ciel est bleu, la mer est verte, mais le vent déjà fort ce matin, se renforce encore et quelquefois les rafales nous dévient de notre chemin. Claude a repéré une petite fleur qui manque à sa collection !





Après les plages du Garbet et Grifeu, nous atteignons le Port de Llança



Eglise Sant Vicenç



En 1793, lorsque les Français voulurent prendre Rosas, ils furent vaincus à Llança.

Nos 3 amis sont les premiers sur les chemins, mais aussi devant la mousse du soir ; ils seront bien vite rejoints par le reste du groupe.

Repas du soir et petit déj. délicieux ... à un prix imbattable. Ensuite une bonne nuit pour récupérer.

Jeudi 2 avril – Llança - La Selva



Au départ de Llança et après une petite marche, c'est Marie qui se « fait remonter les bretelles » par Robert !!





Sur notre chemin, nous passons près de fermes désaffectées, puis arrivons à l'église de Santa Helena



L'église de Santa Helena de Rodes est également connue par son nom d'origine, la Santa Creu de Rodes (La Sainte Croix de Rodes) en raison du petit village au cœur duquel elle était située. C'est un bel exemple de l'art préroman catalan. Il en reste quelques vestiges, sous la forme d'arcs et de murs de maisons. Ce noyau ancien a été abandonné au cours du Moyen Âge pour fonder le quartier de la Santa Creu à Majorque, mais aussi parce qu'il fut dépeuplé vers 1345 en raison de la Peste Noire. En 1572, l'église a perdu son statut de paroisse. En 1880, elle fut définitivement fermée.

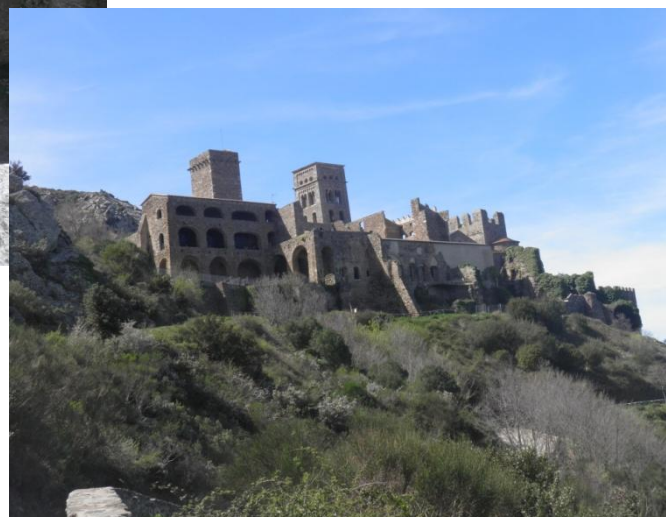
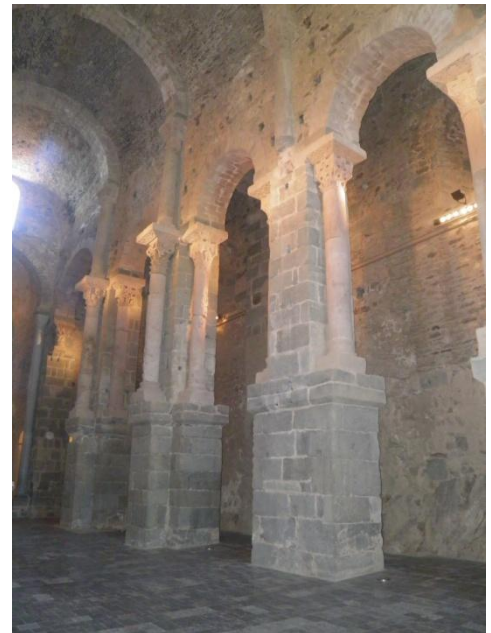




Un peu plus bas, nous arrivons au Monastère Sant Pere de Rodes. Nous décidons de casser la croûte et visiterons ensuite le monastère

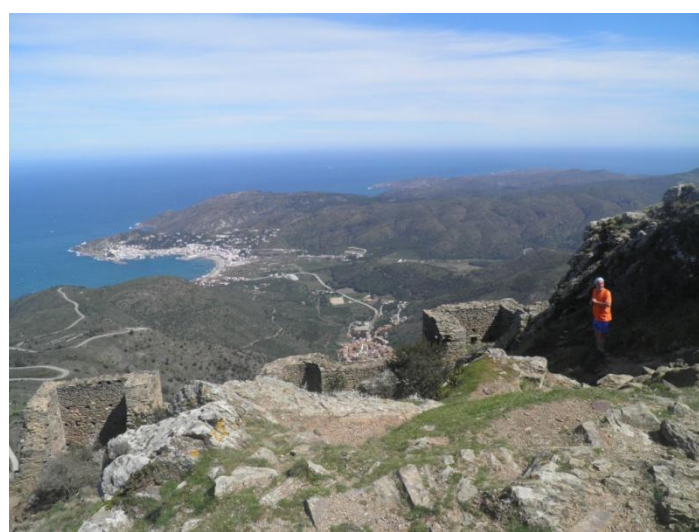


Ce monastère, dont les ruines subsistent, a été fondé au 10^e s. L'église conserve des influences préromanes très marquées. Elle contient de superbes chapiteaux et est surmontée d'un clocher, magnifique exemple d'art roman lombard du 12^e s. Les « horts » (jardins) à l'extérieur sont bien entretenus.





Au-dessus du monastère de Sant Pere de Rodes, sont situées, sur le point plus haut des Montagnes de Verdera, les ruines du Château de Sant Salvador. Magnifique point de vue qui vaut le détour !



Encore quelques dolmens (dolmens de Mores Altes) sur notre chemin de descente. Et puis une petite difficulté à franchir pour Chantal qui n'est pas très à l'aise dans ce genre de situation !
Et notre arrivée au Port de la Selva. Après la mousse, bon repas et repos mérité à l'habitation.



Vendredi 3 avril – La Selva - Cadaques



Nous quittons la Selva et sur notre chemin, des barraca (capitelles), des murs en pierre sèche, des calades ... Le ciel est moins lumineux que jusqu'à présent mais il fait bon pour marcher.



Nous passons devant l'ermitage San Baldrini de Taballera, partiellement restauré.





Près de la barraca, nous prenons un petit en-cas car nous allons poursuivre notre route, l'étape sera longue aujourd'hui.

A la croisée des chemins, Ded a trouvé un trône et il se prend pour le roi.



Une tête d'aigle ? À chacun sa vision

Nous poursuivons en direction du Far de Cap Creus.





Nous arrivons au phare, mais encore un petit effort car nous allons au bout du bout ... pour pique niquer. Le **cap de Creus** est l'extrémité orientale de la péninsule ibérique et de la chaîne montagneuse des Pyrénées. « Creus » signifie « croix » en catalan.



Cela valait vraiment le coup de venir jusque là avec le soleil et la chaleur revenus en prime.



Après un moment de repos, nous nous regroupons au phare avant de poursuivre.



Nous cheminons sur un sentier pierreux avec de beaux murs en pierre sèche de part et d'autre et longeons de belles oliveraies en terrasses avant d'arriver à Portligat où se situe la maison de Dali avant d'arriver à Cadaques, terme de notre périple. Bon repas et bon repos également.

Maison de Dali



Salvador Domingo Felipe Jacinto Dalí i Domènech, -Salvador Dalí- marquis de Dalí de Púbol, né et mort à Figueras (1904 /1989), est peintre, sculpteur, graveur, scénariste et écrivain, catalan de nationalité espagnole.

Il est considéré comme l'un des principaux représentants du surréalisme et comme l'un des plus célèbres peintres du XX^e siècle. Les thèmes qu'il aborda le plus fréquemment furent le rêve, la sexualité, le comestible, sa femme Gala et la religion.

Samedi 4 avril au matin, nous partons de **Cadaques** en car, puis en train, pour rejoindre **Banyuls**, retrouver nos voitures et rentrer en **Ardèche** en fin d'après midi.

Comme ce rapport l'atteste, nous avons fait un parcours ma-gni-fi-que et nous avons bien réussi avec la météo. Nous en avons pris plein les yeux et en garderons un excellent souvenir .

Merci à ceux qui ont œuvré pour l'organisation de ce séjour difficile à monter et à Claude qui l'a proposé et concrétisé.