

Marches et Rêves

Siège social : Mairie de Ruoms 07120



Merc. 4 et Jeudi 5 déc. 2013

Les Rayols chez les Pagels

Mercredi 4 décembre au départ de Sagnes-et-Goudoulet



Tracé : Sagnes et Coudoulet

X: 0.00 Y: 1236.41 / 1236.41 (0.00)



Distance totale

13.266 km

Déplacements

Arrêts

Durée estimée

03:22:02

Moyenne estimée

3.9 km/h

Amplitude

Montée

317 m

Descente

317 m

Y Minimum

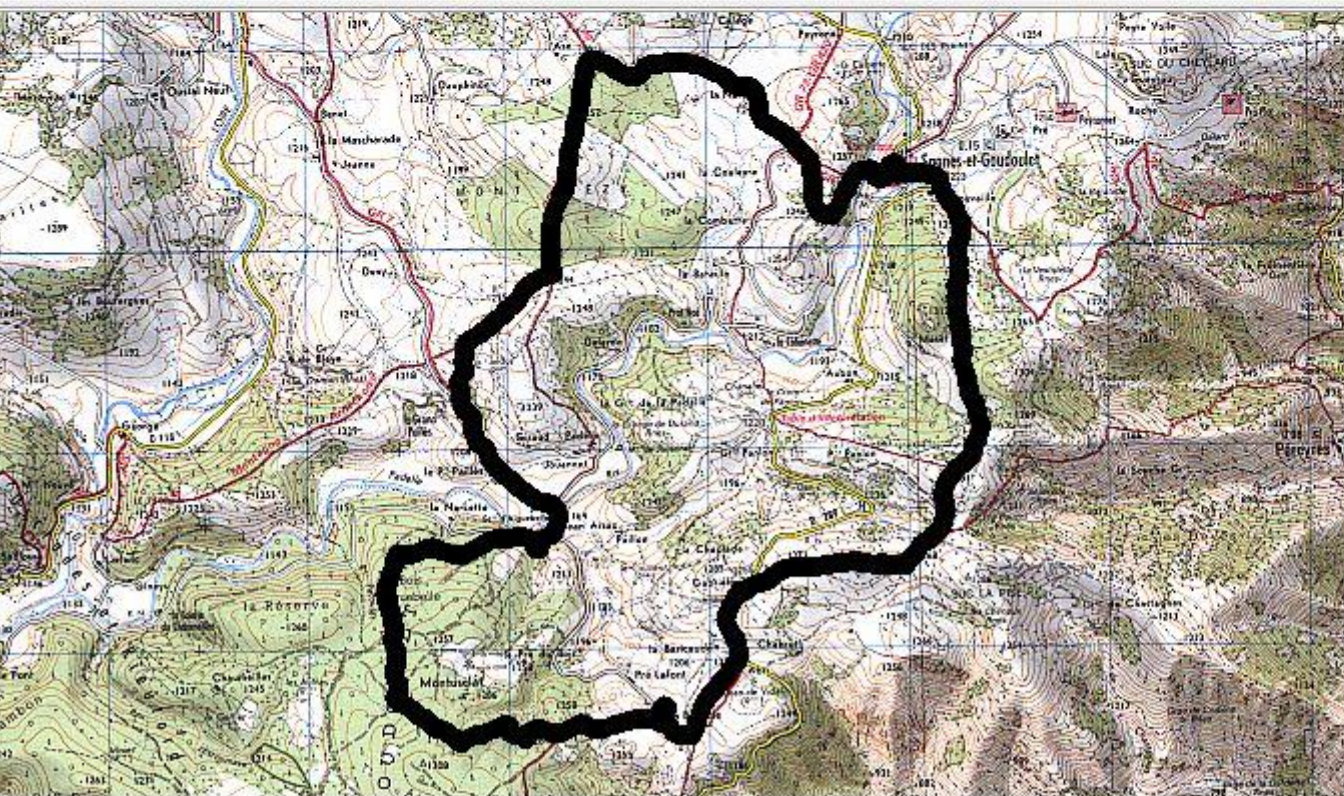
1167 m

Y Moyen

1246 m

Y Maximum

1296 m





C'est certainement la 6^{ème} fois que nous nous rendons à cette époque de l'année chez les Pagels pour arpenter les chemins du plateau ardéchois et surtout, il faut bien le dire, pour déguster la fameuse maouche de chez Bernadette et Bernard de l'hôtel de Lalligier. Claude étant indisponible pour nous conduire, c'est André et Jean-Claude qui ont repéré les circuits pour ces deux jours de rando.

C'est donc dans la bonne humeur que nous démarrons de Sagnes-et-Goudoulet.

Nous sommes 20 à progresser dans la neige mais le soleil est présent et aujourd'hui, il fait moins froid en altitude que dans la plaine.



A Pra Pouzol, après le passage en forêt, nous retrouvons le soleil et nous pouvons quitter une couche de vêtement.



Pendant que nos accompagnateurs vérifient la carte, nous admirons le paysage.



Il y a quand même un petit vent et nous trouvons à nous abriter derrière une haie de conifères pour casser la croûte, à la Brousse.



Après avoir repris des forces, il est temps de repartir en direction de la scierie d'Aiguebelle par le chemin forestier, et de ce côté-ci la neige est plus abondante.





Nous poursuivons par Ase et alternons les sentiers dégagés et les sentiers en forêt.



Nous sommes en vue de Sagnes-et-Goudoulet où nous récupérerons les voitures pour rejoindre Lalligier. En passant par Ste Eulalie la couche de neige sur la route est plus abondante.



Nous retrouvons à l'hôtel nos amis rayols qui sont montés spécialement pour passer un moment de convivialité avec nous et notre baronne, devenue la nouvelle Présidente du club, tient à nous offrir l'apéritif. Merci aux Neveux.



S'ensuit le rituel maintenant bien rôdé de la prière orchestrée par André.



Et nous passons à table. La maouche est toujours aussi bonne !!



Notre amie Monique qui, à n'en pas douter, sait dénicher les nouveaux talents, est le metteur en scène d'une piécette déjantée avec quelques acteurs improbables. Les costumes, les accessoires, tout y est !!!



Et Colette n'est pas en reste pour nous faire découvrir un nouveau « Bambino » (chanson présentée lors de son dernier concert à Ruoms). L'ambiance étant loin de la morosité, il n'en faut pas plus à Gisèle pour nous faire une petite impro avec son joli sac rapporté du Népal !



Merci à tous ces talents, issus de la saison 6 de la Star Académie, pour leur belle prestation, ainsi qu'à leur coach .



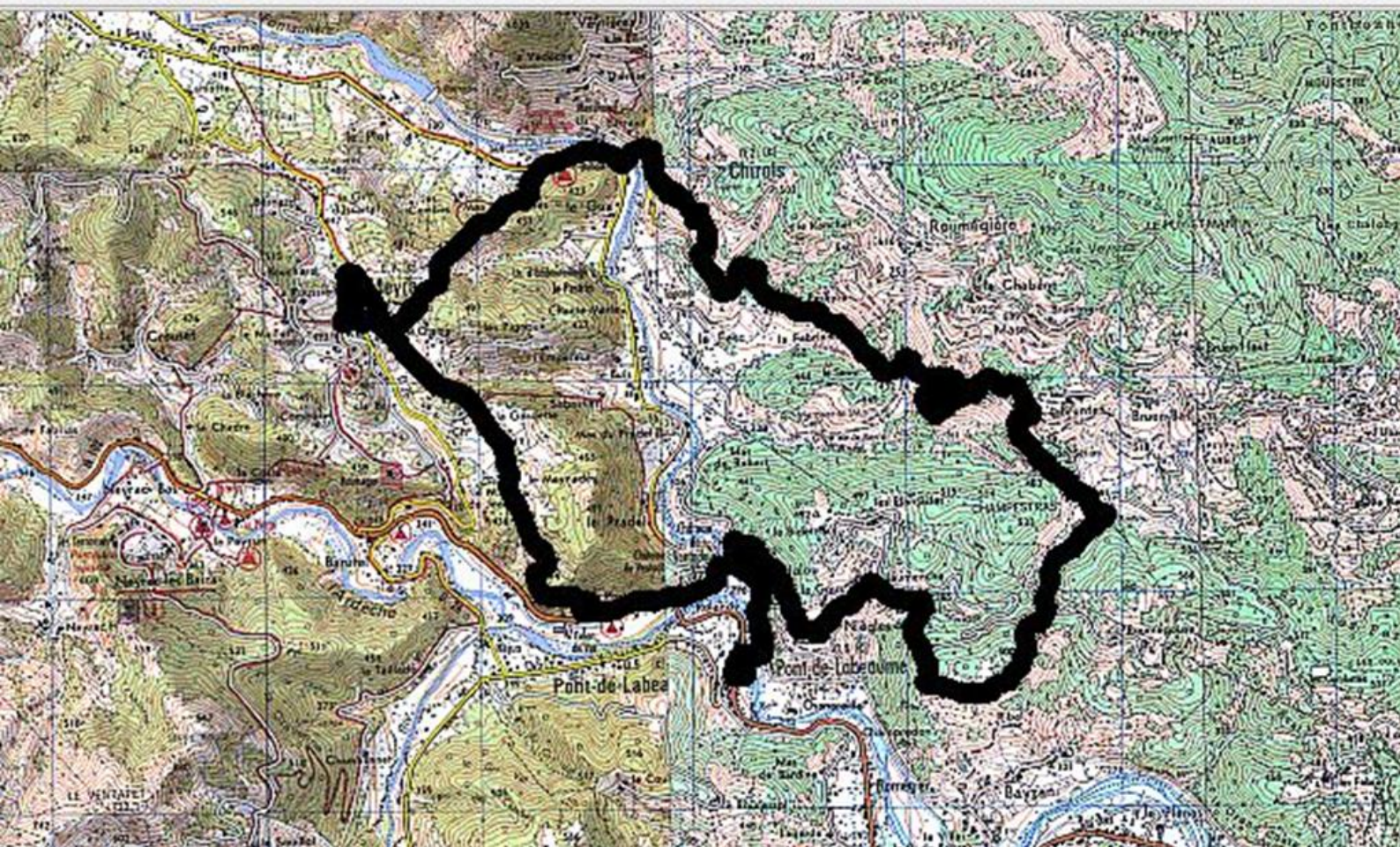
Marches et Rêves a failli avoir 3 pertes le long du parcours, engloutis par la neige et même par les feuilles dans la forêt ! Heureusement qu'il n'y avait pas de sables mouvants.



Jeudi 5 décembre, au départ de Pont de Labeaume

Tracé : Pt de Labeaume Niegle

X: 14.45 Y: 304.61 / 302.20 (2.41)



14,855 km et 810 m de dénivelé



Nous avons passé une bonne nuit à Lalligier et nous sommes descendus sur Pont de Labeaume pour faire une balade sans neige. Notre équipe de 18, dont la plupart est enrhumée, est prête pour une balade qui passe par Meyras et Niegles. Sur le haut des montagnes, au loin, le ciel n'est pas aussi beau qu'hier.



Avant d'arriver à Meyras, nous apercevons deux châteaux, d'abord celui de Ventadour (construit fin XIIème s. qui contrôlait les passages entre vallée du Rhône et vallée du Puy), puis celui de Hautségure (du XVIème s. environ) – un troisième château, celui de la Croisette, a été détruit lors des guerres de religion en 1623. Ces trois châteaux appartenait à Meyras.



Nous parcourons les ruelles de Meyras et nos Dédé(s) ont trouvé une pancarte qui leur correspond :
« Dédé l'ardéchois, animateur de pays et guide »
 C'est tout à fait ça, n'est-ce pas ?





Meyras est une petite cité médiévale des Cévennes ardéchoises. Le clocher de l'église romane St Etienne date du XIII^{ème} s. Le portail gothique flamboyant en pierre volcanique est d'une grande finesse dans sa décoration et son linteau provient du château de la Croisette. Quelques belles gargouilles aux angles de l'église subsistent. St Etienne est le Saint patron de Meyras.



Meyras est connue pour ses fresques en trompe-l'oeil, mais A. Royer a imaginé ces sculptures faites d'une structure en fers croisés, de tronçons de bois peints par les habitants et visiteurs en 2012 et de poches de terreau, avec arrosage intégré, qui permet une végétalisation et rend les sculptures évolutives.



Meyras étant en fond de vallée, il faut bien remonter et nous voici arrivés à Chirols.



Nous cherchons à proximité un endroit un peu abrité pour manger et nous trouvons refuge sous le préau de l'ancienne école.



Bien sûr, il faut encore monter, et puis descendre avant d'arriver à Leyronac, petit hameau aux magnifiques maisons restaurées.



Puis à Niegles



Niegles - nidus aquilinus ou « nid d'aigle » - est un charmant village perché au-dessus de la vallée de l'Ardèche.

On visite toujours avec plaisir l'église romane dont la partie la plus ancienne date du début du XI^{ème} s. Elle a subi des transformations au fil du temps et le clocher beffroi n'a été édifié qu'au XVII^{ème} s. La vierge noire est une reproduction de celle de N.-D. du Puy. C'est une réplique de celle qui est conservée dans l'église de Pont-de-Labeaume.



Quand on pense à Niegles, on évoque toujours les 2 ânes qui paissent dans le pré voisin de l'église. Et nous les avons trouvés cette fois encore.

Puis, c'est l'arrivée à Pont de Labeaume. Malgré les rhumes de toutes sortes, tout le monde a tenu le coup.

Merci à nos guides que j'ai déjà nommés et aussi, merci à Robert qui fait régulièrement le serre-fil, ce qui n'est pas le plus facile.

Merci à la famille Besset, le rayol qui a organisé ces 2 jours et les pagels qui nous ont reçus.



Sans oublier nos amis du jeudi qui ont été guidés, au pied levé, par Anne Marie sur ses terres de prédilection, près de Chapias.