

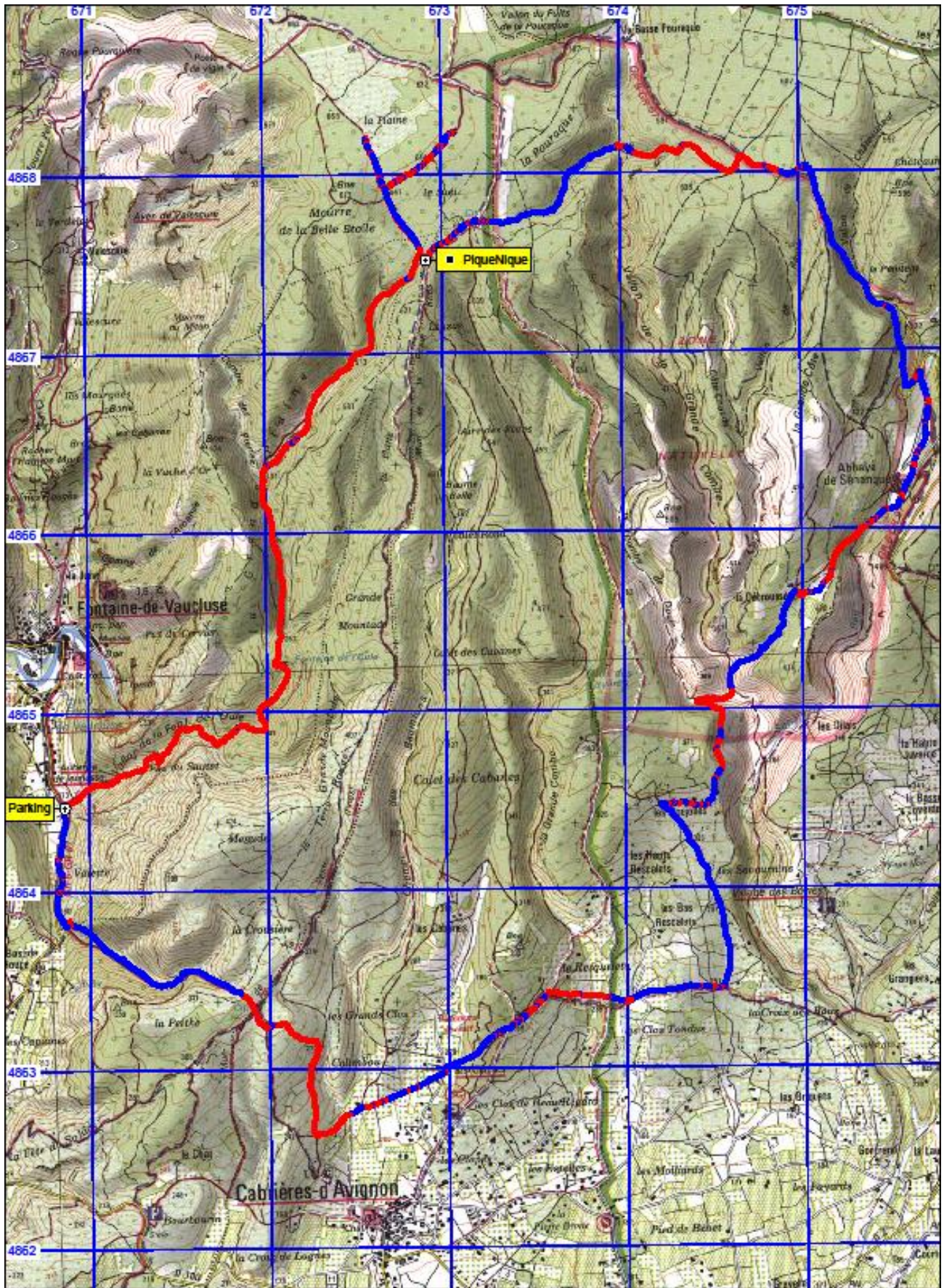
# Marches et Rêves

Siège social : Mairie de Ruoms 07120



Mardi 9 et Mercredi 10 avril 2013

**LES MONTS DE VAUCLUSE**



CartoExplreur 3 - Copyright IGN - Projection Lambert II étendu / NTF - Echelle 1:25000 - Grille UTM / WGS84

© FFRP pour les itinéraires et sentiers de randonnées GR®, GRP®, PR®

500 m

Circuit du mardi – 22,25 km – quelques 700 m de dénivelé





Nous nous retrouvons en ce mardi 9 avril 25 au départ près de Fontaine de Vaucluse et la journée s'annonce belle mais il ne fait pas encore très chaud.



Nous passons près d'un très vieil arbre et qui grimpe sur son tronc : les filles ....

Et puis, de loin, je pensais que nos amis s'agenouillaient devant une nouvelle déesse : Hélène ... mais non il s'agissait d'une orchidée - petit clin d'œil à Claude.



Nous poursuivons le chemin bordé de buis et arrivés en haut, il est déjà l'heure du casse-croûte.

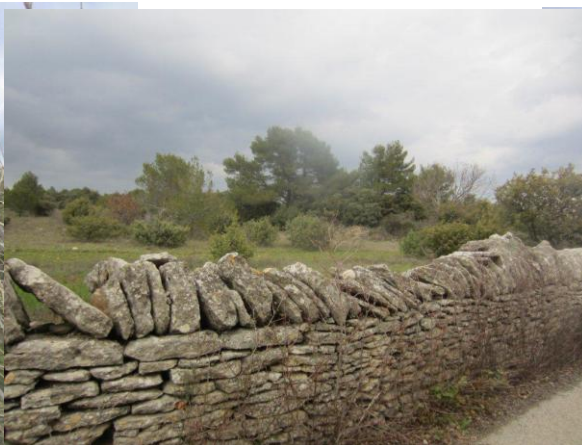
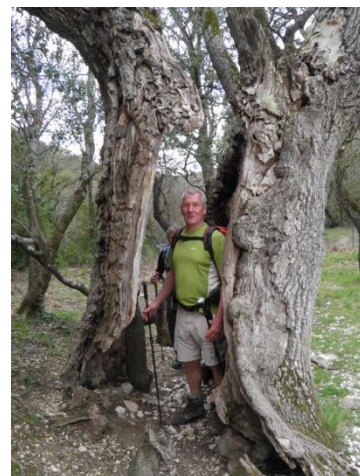




Après un petit bout de chemin, nous découvrons, ancrée dans le creux du vallon où coule la Sénancole, l'Abbaye Notre-Dame de Sénanque située sur la commune de Gordes. Elle demeure l'un des plus purs témoins de l'architecture cistercienne primitive. Elle a été construite vers 1148, à l'initiative de l'évêque de Cavaillon, par des moines cisterciens venant de Mazan. Des granges ou annexes sont érigées parfois loin de l'abbaye pour y loger les frères convers chargés des tâches agricoles. Elle est toujours habitée par une communauté de moines cisterciens.



Beaucoup d'entre nous connaissent déjà cette abbaye. Claude nous donne quelques explications et nous poursuivons notre chemin. Dédé trouve refuge au creux d'un arbre. Au fait, félicitations Dédé pour ta réussite à l'examen d'accompagnateur de rando. Nous mettrons bientôt en pratique tes nouvelles connaissances.



Nous rencontrons quelques beaux spécimens d'architecture vernaculaire : bories, murs reconstruits, dessus de portails en pierres sèches ainsi qu'un jardin extraordinaire : art brut dont les motifs sont en grande partie constitués de coquillages.



Le **Mur de la Peste** est un rempart édifié afin de protéger le Comtat Venaissin de la peste qui frappa Marseille et une partie de la Provence en 1720/1722. Le long de cette ligne sanitaire, des guérites en pierre sèche accueillent les gardes des troupes françaises et papales qui empêchaient tout passage, de jour comme de nuit. Le tracé de ce mur de 27 km en pierre sèche, entre la Durance et le Mont Ventoux, est établi par Antoine d'Allemand, architecte, ingénieur et cartographe pour limiter la propagation de la maladie que les restrictions de circulation ne parviennent pas à contenir.



Nous amorçons une descente au milieu des cèdres pour longer une paroi rocheuse avant d'arriver au parking où une savoureuse brioche odorante nous est offerte par les Lavaure qui ont séjourné récemment près de la frontière italienne.



Puis, nous visitons Fontaine de Vaucluse et ses eaux limpides et bouillonnantes ainsi que le moulin à papier.



Le village est dominé par une gigantesque falaise de 240 m où la fontaine a creusé sa résurgence. C'est un siphon de 308 m de profondeur, dont 223 sous le niveau de la mer. Cette énorme source a donné son nom à toutes les « *fontaines vauclusiennes* » du monde.

Les premières explorations du gouffre ont débuté en 1878 et le point le plus bas, soit - 308 m à partir de la surface de la grotte, n'a été atteint qu'en 1985 par un robot de la Société spéléologique de Fontaine de Vaucluse.

La Fontaine de Vaucluse est la plus grosse source de France. Elle donne naissance à la Sorgue qui se divise en plusieurs bras dans la plaine comtadine. Elle est classée cinquième au rang mondial avec un débit d'eau annuel de 630 millions de mètres cubes (20,0 m<sup>3</sup>/s).





Avant de quitter Fontaine de Vaucluse, petit arrêt pour une mousse bien méritée et en route pour Murs afin de rejoindre notre gîte. En route, nous avons une belle vue sur Gordes au soleil couchant.



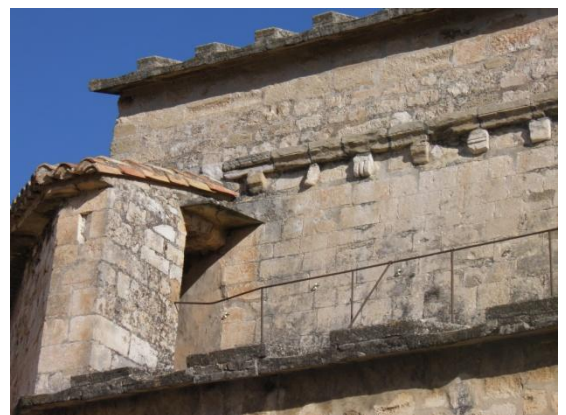
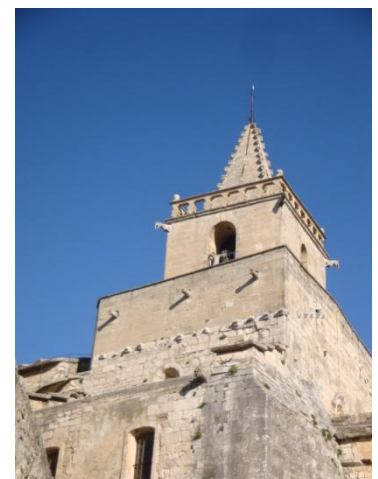
Après l'installation au gîte, Raymonde nous offre le verre de l'amitié à l'occasion de son anniversaire et nous pouvons passer à table. Et bonne nuit !



En ce mercredi matin, il fait beau et nos plus belles girls sont d'attaque - Colette nous fait son show. Après le petit-déj., nous partons pour Vénasque.



Vénasque est un charmant village perché sur un rocher face au Mont Ventoux enneigé – Son église date du 12<sup>ème</sup> siècle, avec des chapelles latérales du 17 et 18<sup>è</sup> s. et un clocher du 17<sup>ème</sup> s., – Ses remparts et l'église sont classés monuments historiques.





Cette matinée est belle avec de bonnes odeurs de printemps, ses paysages provençaux, le ciel bleu, le Mont Ventoux enneigé. A savourer sans modération.  
 Puis c'est la pause de midi avec un doux soleil qui invite à la sieste.







Histoire de digérer, nous montons .....

Puis nous descendons par la Combe du Diable – on nous avait prévenu : une descente un peu vive !



Et nous suivons les gorges de la Nesque.

Quand notre guide est à l'arrière, c'est bon signe !!



A la sortie des gorges, il ne nous reste plus qu'à grimper jusqu'à Vénasque là-haut !

Merci à Claude et Martine pour cette découverte.